



## SVEAB Holding AB

### Bokslutskommuniké 1 januari – 31 december 2017

- Omsättningen ökade mot föregående år till en ny högsta notering.
- Anläggningsverksamheten visar en fortsatt stark utveckling och lönsamhet.
- Under året har SVEAB Järnväg slutfört den omstrukturering av verksamheten som påbörjades 2016 och har tagit de första stegen för att återskapa en stark och framgångsrik verksamhet.
- Såväl resultat som kassaflödet har stärkts kraftigt mot föregående år.
- Det förlagslån om 30 MSEK som SVEABs ägare tecknade under 2016 har återbetalats.
- Styrelsen föreslår en utdelning för 2017 på 2,14 (0,00) SEK per aktie.

<b>Koncernen MSEK</b>	<b>2017</b>	<b>2017</b>
	<b>Okt-dec</b>	<b>Jan-dec</b>
Orderingång	372 (295)	1 449 (1 361)
Nettoomsättning	390 (388)	1 520 (1 485)
Rörelseresultat	20,0 (-29,8)	44,3 (-28,5)
Resultat efter finansiella poster	18,8 (-31,8)	37,7 (-32,5)
Resultat efter skatt	14,2 (-25,3)	28,9 (-25,9)
Resultat per aktie	6,07 (-10,82)	12,38 (-11,08)

## RESULTAT OCH STÄLLNING

Översikt koncernen, TSEK	2017-10-01 -2017-12-31	2016-10-01 -2016-12-31	2017-01-01 -2017-12-31	2016-01-01 -2016-12-31
Orderingång	372 039	295 079	1 449 327	1 361 234
Nettoomsättning	390 289	388 171	1 520 445	1 484 956
Rörelseresultat	20 027	-29 792	44 328	-28 454
Resultat efter finansiella poster	18 775	-31 753	37 677	-32 543
Resultat per aktie, SEK	6,07	-10,82	12,38	-11,08
Vinstmarginal	4,8%	-8,2%	2,5%	-2,2%
Sysselsatt kapital	290 628	278 930	290 628	278 930
Avkastning på sysselsatt kapital	6,9%	-11,1%	15,3%	-12,9%
Eget kapital	108 626	80 821	108 626	80 821
Soliditet	17,6%	12,3%	17,6%	12,3%

### VD KOMMENTAR

*”Koncernen har under året lyckats vända verksamheten och vi visar nu ett gott resultat samt en ökad omsättning. SVEAB har sedan 2010 haft en årligt tillväxt om 13% och att denna fortsätter 2017 trots en omstrukturering av järnvägs verksamheten är extra glädjande. Vi har ett positivt kassaflöde som överträffar vårt resultat, vilket ytterligare bekräftar att de genomförda åtgärderna givit effekt. Antalet medarbetare har under året ökat och vi har fortsatt jobba med utbildning samt fokusera på lönsamhet och riskeliminering.”*

**Anläggning:** Ett framgångsrikt helår som bekräftar att våra pågående åtgärder ger resultat. Både omsättningen och resultatet var på rekordnivå och vår orderstock borgar för en fortsatt stark utveckling. Under fjärde kvartalet har arbetet med att minimera förlustprojekt genom att planera och agera i tidiga skeden har visat sig ge resultat. Vi fortsätter jaga rätt jobb, att våga vara selektiva i val av beställare och projekt. Undvika att alla projekt börjar och slutar samtidigt. Fokus på marginal.

**Järnväg:** Den omstrukturering som påbörjades 2016 har slutförts under året och verksamheten har tagit de första stegen för att återskapa en stark och framgångsrik verksamhet med fokus på lönsamhet i alla led före omsättningsstillväxt. Vi har dessvärre under året tvingats stämma vår kund i ett tidigare järnvägsprojekt i södra Sverige för att kunna få betalt för våra utförda arbeten. Denna tvist räknas inte att lösas under 2018.

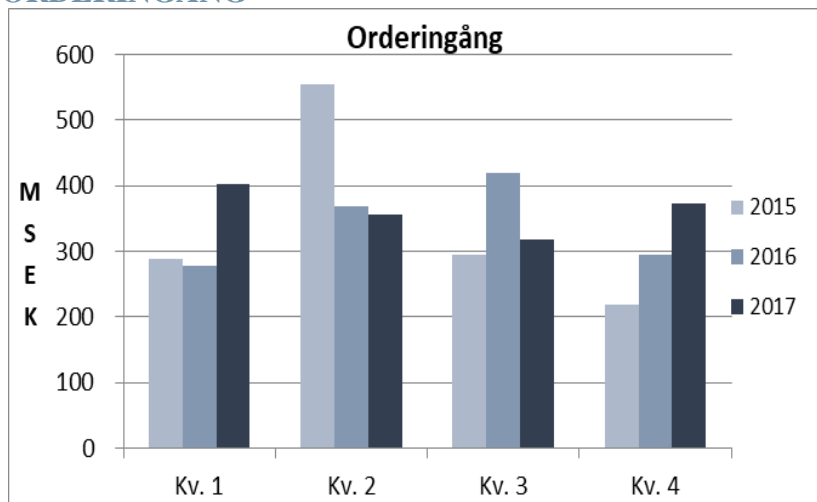
**Projektutveckling:** Arbetet med detaljplanen avseende projektet i Tyresö fortgår enligt plan. Gällande Örebro pågår aktiviteter för att utvärdera olika lösningar mot kund.

Sammantaget ser jag mycket positivt på vår framtid, både avseende resultat som tillväxt.

Solna i februari 2018

Tobias Andersson

## ORDERINGÅNG



### Kvartal 4, oktober - december

Orderingången i kvartalet var starkare än föregående år och uppgick till 372 MSEK (295 MSEK), större erhållna order under kvartalet var:

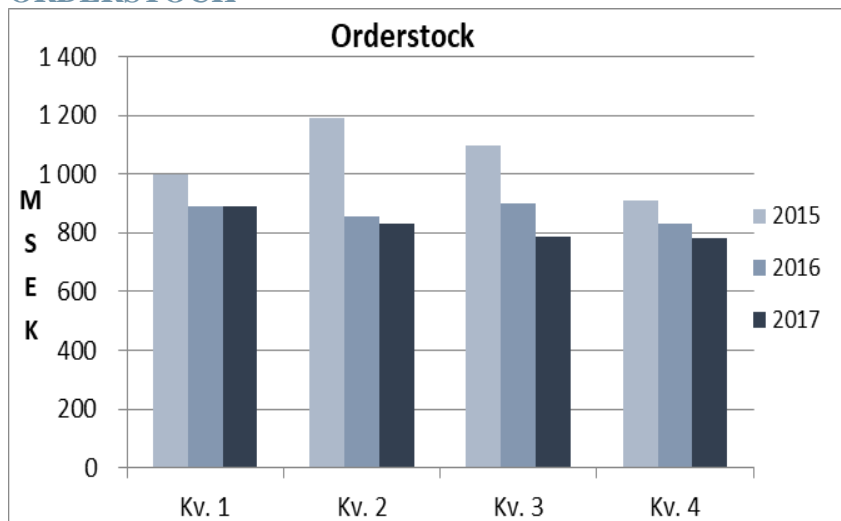
- Kylackumulatortank, 75 MSEK, byggnation av en kylackumulatortank åt Vattenfall i Uppsala.
- Bro över Värtan, 64 MSEK, byggnation av bro, Stockholm.
- Älvsbyn, 30 MSEK, utbyggnad av industriområde, Värmdö.

### Januari - December

Orderingången för helåret var på 1 449 MSEK (1 361 MSEK), en ökning med 6 %, större erhållna order under perioden var:

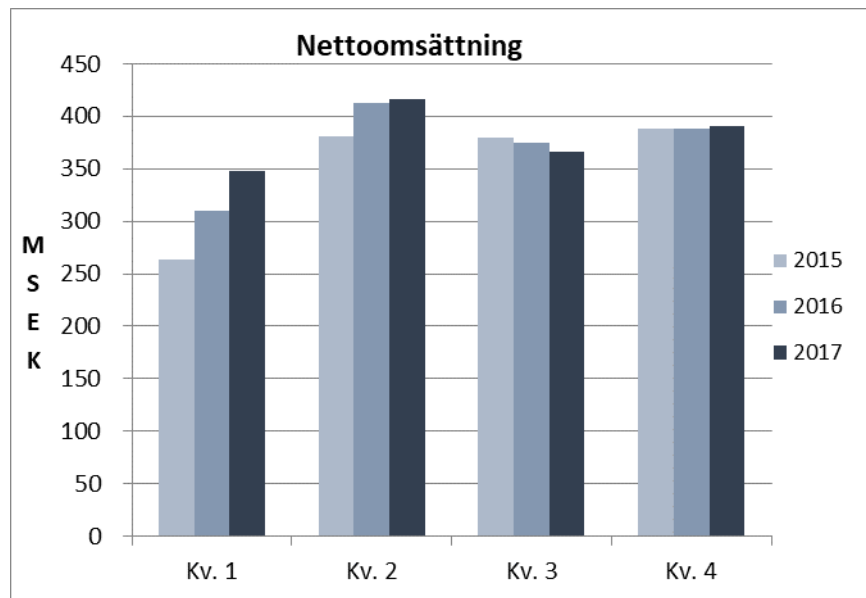
- P-huset Däcket, 120 MSEK, byggnation av P-hus i Västerås.
- Ältadalen, 100 MSEK, markarbeten till nytt bostadsområde i Nacka.
- Apron Pir B, 88 MSEK, byggnation av flygplatspir på Bromma.

## ORDERSTOCK



Orderstocken per sista december uppgick till 781 MSEK (833 MSEK), en minskning med 6 %.

## NETTOOMSÄTTNING



### Kvartal 4, oktober - december

Produktionstakten ökade åter under fjärde kvartalet och omsättningen uppgick till 390 MSEK (388 MSEK).

Projekt med störst omsättning under kvartalet var:

- P-huset Däcket
- Vega Pendeltågsstation
- Telegrafberget

### Januari - december

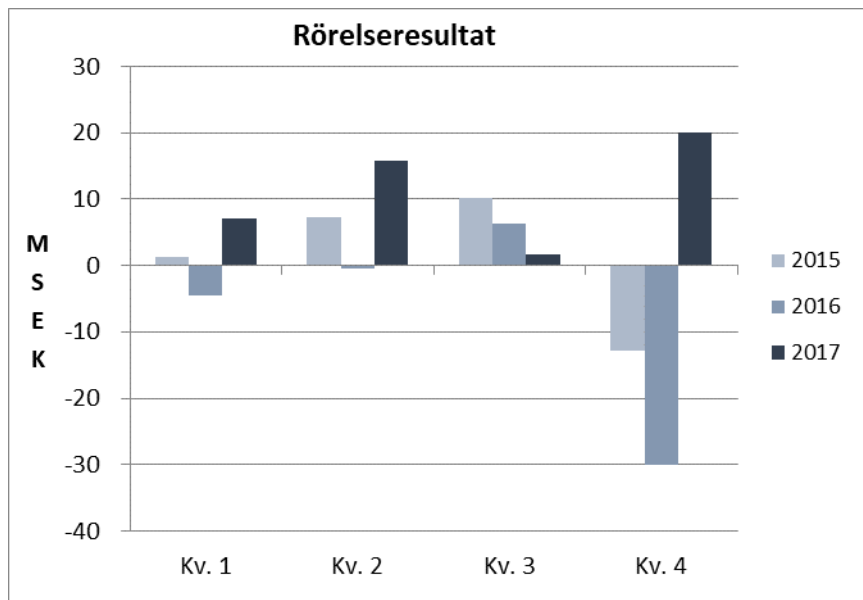
Omsättningen under året uppgick till 1 520 MSEK (1 485 MSEK), en ökning med 2 %.

Den relativt låga omsättningsökningen mot föregående år beror på två större underliggande orsaker, dels så har anläggningsverksamheten haft ett mycket framgångsrikt år med en omsättningsökning på nära 20 % men samtidigt har SVEABs järnvägsverksamhet genomgått en stor omstrukturering som medfört en minskad omsättning med närmare 70%. Så att SVEAB, trots detta stålbad, ändå klarat av en omsättningsökning ska ses som ett styrkebesked inför 2018.

De projekt med störst omsättning under perioden var:

- Apron Pir B
- Vega Pendeltågsstation
- P-hus Däcket

## RESULTAT



### Kvartal 4, oktober - december

Rörelseresultatet för fjärde kvartalet uppgick till 20,0 MSEK (-29,8 MSEK), det högre resultatet mot föregående år har två underliggande orsaker, dels var det fjärde kvartalet 2017 framgångsrikt, med flera projekt som presterade bättre än förväntat och dels så innehöll fjolårets sista kvartal nedskrivningar på 47 MSEK i två järnvägsprojekt.

### Januari - december

Rörelseresultatet för året blev 44,3 MSEK (-28,5 MSEK), det positiva resultatet för 2017 förklaras av den starka anläggningsverksamheten. Resultatet kunde varit ännu bättre då järnvägsverksamheten som i fjol genomgick en stor omstrukturering tagit kostnader för detta även under 2017. Det negativa resultatet föregående år förklaras främst av två projekt i den järnvägsrelaterade verksamheten som belastade fjolårets resultat med 55 MSEK.

## KASSAFLÖDE

### Kvartal 4, oktober - december

Kassaflödet från den löpande verksamheten före förändringar av rörelsekapitalet var positivt, 22,0 MSEK (-24,5 MSEK). Kassaflödet efter förändringar av rörelsekapitalet var 41,5 MSEK (9,4 MSEK), det positiva kassaflödet under kvartalet förklaras av att kapitalbindningen i projekten minskade samtidigt som det upparbetade resultatet bidrog till det starka kassaflödet.

### Januari - december

Kassaflödet från den löpande verksamheten före förändringar av rörelsekapitalet var positivt under perioden och uppgick till 48,9 MSEK (-17,4 MSEK). Kassaflödet efter förändringar av rörelsekapitalet var positivt med 50,8 MSEK (-109,1 MSEK). Det positiva utfallet under perioden förklaras främst av det upparbetade resultatet, till viss del stärktes kassaflödet även av att projektens kapitalbindning minskat något under året.

## LIKVIDITET

Per den sista december uppgick de likvida medlen till 5,1 MSEK (0,4 MSEK), checkkrediten var utnyttjad med 113 MSEK (105 MSEK). Checkkrediten utökades under året med 25 MSEK och uppgick den sista december till 150 MSEK (125 MSEK).

## FINANSIERING

Den räntebärande nettoskulden uppgick till 177 MSEK (198 MSEK) per sista december, en minskning med 21 MSEK jämfört med samma tid föreg. år. Under året utökades checkkrediten med 25 MSEK, långfristiga lån minskade med 10 MSEK. Det konvertibellån som togs upp i september 2016 på 30 MSEK har återbetalats under året.

## FÖRVÄRV OCH AVYTTRINGAR

Inga förvärv eller avyttringar av bolag har genomförts under rapportperioden.

## INVESTERINGAR

### Kvartal 4, oktober - december

Under fjärde kvartalet uppgick totala investeringar till 1,3 MSEK (2,5), investeringar i maskiner och inventarier uppgick till 0,5 MSEK (2,5).

Avyttringar av finansiella och materiella anläggningstillgångar uppgick till 0,7 MSEK (0,1).

### Januari - december

Totala investeringar för året uppgick till 4,9 (10,9) MSEK, investeringar i maskiner och inventarier uppgick till 1,8 MSEK(4,3).

Avyttringar av finansiella och materiella anläggningstillgångar uppgick till 2,3 MSEK (4,1).

## MEDARBETARE

Sista december uppgick antalet medarbetare till 360 (347) varav 165 (164) tjänstemän och 195 (183) yrkesarbetare.

Antalet anställda kvinnor uppgick till 23 (23), motsvarande 6% (7%).

Under 2017 ökade antalet medarbetare med 13 (29) personer, antalet tjänstemän ökade med 1 person och antalet yrkesarbetare med 12.

SVEABs koncernbolag hade olika utveckling under året, SVEAB Anläggning ökade antalet medarbetare med 40, Äppelbo Väg ökade med 3 medan SVEAB Järnväg minskade med 30, minskningen förklaras av den omstrukturering av verksamheten som påbörjades under 2016 och som slutförts under 2017 som inneburit att verksamheten i Skåne avvecklats.

Medelåldern i SVEAB uppgår till 42 år (42), varav tjänstemän 42 (42) och yrkesarbetare 42 (42).

## VÄSENTLIGA RISKER OCH OSÄKERHETSFAKTORER

I SVEAB är det främst i produktionen som risker föreligger, då standardiseringen är låg och projektens förutsättningar och utformning varierar för varje uppdrag. Riskhanteringen bedrivs genom att i varje projekt kartlägga de projektspecifika riskerna. De projektspecifika riskerna identifieras och hanteras såväl i kalkyl-, planerings- som genomförandefas, dvs. under hela projektets livslängd.

För ytterligare information om risker och deras hantering hänvisas till 2016 årsredovisning sidan 51-53.

## **MODERBOLAGET**

### Kvartal 4, oktober - december

Omsättningen för moderbolaget uppgick till 0 (0) MSEK under fjärde kvartalet 2017. Resultat efter finansnetto uppgick till -0,3 (-1,6) MSEK.

### Januari - december

Omsättningen för moderbolaget uppgick till 0 (0) MSEK för helåret 2017. Resultat efter finansnetto uppgick till -3,5 (-2,7) MSEK.

## **FÖRSLAG TILL UTDELNING**

Styrelsen föreslår för räkenskapsåret 2017 en utdelning på 2,14 (0,00) SEK per aktie, motsvarande 4.996.900 (0) SEK.

Förslag till avstämningsdag för utbetalningen är den 14 maj 2018.

## **ÅRSTÄMMA**

SVEAB:s årsstämma hålls på huvudkontoret.

Gustav III:s Boulevard 54, Solna den 9 maj 2018.

Stämman öppnas kl. 10.00. Kallelse till stämman kommer att

Skickas med brev till aktieägarna.

## **ÖVRIGA VÄSENTLIGA HÄNDELSE UNDER PERIODEN OCH EFTER PERIODENS UTGÅNG**

Inga väsentliga händelser har inträffat efter periodens utgång.

## KONCERNENS RESULTATRÄKNING

TSEK	Not	2017-10-01 - 2017-12-31	2016-10-01 - 2016-12-31	2017-01-01 - 2017-12-31	2016-01-01 - 2016-12-31
Nettoomsättning		390 289	388 171	1 520 445	1 484 956
Kostnader för produktion	2	-345 473	-404 756	-1 388 470	-1 438 778
<b>Bruttoresultat</b>		<b>44 816</b>	<b>-16 585</b>	<b>131 975</b>	<b>46 179</b>
Försäljnings- och admin. kostnader	2	-24 789	-13 207	-87 647	-74 632
<b>Rörelseresultat</b>		<b>20 027</b>	<b>-29 792</b>	<b>44 328</b>	<b>-28 454</b>
Finansiella intäkter		4	46	4	46
Finansiella kostnader		-1 256	-2 007	-6 655	-4 135
<b>Finansnetto</b>		<b>-1 252</b>	<b>-1 961</b>	<b>-6 651</b>	<b>-4 089</b>
<b>Resultat efter finansiella poster</b>		<b>18 775</b>	<b>-31 753</b>	<b>37 677</b>	<b>-32 543</b>
Skatt på periodens resultat		-4 604	6 498	-8 762	6 672
<b>Periodens resultat</b>		<b>14 171</b>	<b>-25 255</b>	<b>28 915</b>	<b>-25 871</b>
Genomsnittligt antal aktier (tusental)		2 335	2 335	2 335	2 335
<b>Resultat per aktie, SEK</b>	3	<b>6,07</b>	<b>-10,82</b>	<b>12,38</b>	<b>-11,08</b>

## KONCERNENS RAPPORT ÖVER TOTALRESULTAT

TSEK	Not	2017-10-01 - 2017-12-31	2016-10-01 - 2016-12-31	2017-01-01 - 2017-12-31	2016-01-01 - 2016-12-31
<b>Periodens resultat</b>		<b>14 171</b>	<b>-25 255</b>	<b>28 915</b>	<b>-25 871</b>
<b>Summa totalresultat för perioden</b>		<b>14 171</b>	<b>-25 255</b>	<b>28 915</b>	<b>-25 871</b>
<b>Hänförs till:</b>					
SVEAB's aktieägare		14 171	-25 255	28 915	-25 871
<b>Summa totalresultat för perioden</b>		<b>14 171</b>	<b>-25 255</b>	<b>28 915</b>	<b>-25 871</b>



## KONCERNENS RAPPORT ÖVER FINANSIELL STÄLLNING

TSEK	Not	2017-12-31	2016-12-31
<b>TILLGÅNGAR</b>			
<i>Anläggningstillgångar</i>			
<i>Immateriella anläggningstillgångar</i>			
Goodwill		88 477	88 477
		<b>88 477</b>	<b>88 477</b>
<i>Materiella anläggningstillgångar</i>			
Maskiner och inventarier		52 521	44 944
Pågående nyanläggningar		10 539	7 403
		<b>63 060</b>	<b>52 347</b>
<i>Finansiella anläggningstillgångar</i>			
Andra långfristiga fordringar		3 009	1 725
		<b>3 009</b>	<b>1 725</b>
<b>Summa anläggningstillgångar</b>		<b>154 546</b>	<b>142 548</b>
<i>Omsättningstillgångar</i>			
<i>Kortfristiga fordringar</i>			
Kundfordringar		362 072	315 251
Skattefordringar		667	5 337
Upparbetade ej fakturerade intäkter		81 069	176 606
Övriga fordringar		1 836	793
Förutbetalda kostnader och upplupna intäkter		11 672	16 852
		<b>457 316</b>	<b>514 839</b>
<i>Kassa och bank</i>		5 078	356
<b>Summa omsättningstillgångar</b>		<b>462 394</b>	<b>515 195</b>
<b>SUMMA TILLGÅNGAR</b>		<b>616 940</b>	<b>657 744</b>

## KONCERNENS RAPPORT ÖVER FINANSIELL STÄLLNING

<b>TSEK</b>	<b>Not</b>	<b>2017-12-31</b>	<b>2016-12-31</b>
<b>EGET KAPITAL OCH SKULDER</b>			
<i>Eget kapital</i>			
Aktiekapital		100	100
Övrigt tillskjutet kapital		10 085	10 085
Balanserat resultat inkl. årets resultat		98 441	70 635
<b>Aktieägarnas kapital</b>		<b>108 626</b>	<b>80 820</b>
<b>Summa eget kapital</b>		<b>108 626</b>	<b>80 820</b>
<b>Långfristiga skulder</b>			
Uppskjutna skatteskulder		4 153	1 535
Övriga avsättningar		500	464
Långfristiga räntebärande skulder		50 894	52 390
		<b>55 547</b>	<b>54 389</b>
<b>Kortfristiga skulder</b>			
Kortfristiga räntebärande skulder		131 108	145 719
Leverantörsskulder		155 674	171 161
Aktuella skatteskulder		835	285
Fakturerade ej upparbetade intäkter		68 150	122 019
Övriga skulder		14 246	16 158
Upplupna kostnader och förutbetalda intäkter		82 754	67 193
		<b>452 767</b>	<b>522 535</b>
<b>SUMMA EGET KAPITAL OCH SKULDER</b>		<b>616 940</b>	<b>657 744</b>
<b>Sysselsatt kapital</b>		<b>290 628</b>	<b>278 929</b>
<b>Soliditet</b>		<b>17,6%</b>	<b>12,3%</b>
<b>Operativt kapital</b>		<b>285 550</b>	<b>278 573</b>
<b>I procent av försäljning</b>		<b>18,8%</b>	<b>18,8%</b>
<b>Räntebärande skulder</b>		<b>182 002</b>	<b>198 109</b>
<b>Netto räntebärande skulder</b>		<b>176 924</b>	<b>197 753</b>

## KONCERNENS RAPPORT ÖVER FÖRÄNDRING AV EGET KAPITAL

<b>TSEK</b>	<b>Not</b>	<b>2017-12-31</b>	<b>2016-12-31</b>
<b>Ingående eget kapital, 1 januari</b>		<b>80 820</b>	<b>105 582</b>
Periodens totalresultat	4	28 915	-25 871
Konvertibla skuldebrev		-1 108	1 108
<b>Utgående eget kapital</b>		<b>108 626</b>	<b>80 820</b>

## KONCERNENS RAPPORT ÖVER KASSAFLÖDEN

TSEK	Not	2017-10-01 - 2017-12-31	2016-10-01 - 2016-12-31	2017-01-01 - 2017-12-31	2016-01-01 - 2016-12-31
<b>Den löpande verksamheten</b>					
Resultat efter finansiella poster		18 775	-31 753	37 677	-32 543
Justeringar för poster som inte ingår i kassaflödet					
Avskrivningar		5 188	5 434	20 447	18 028
Realisationsresultat vid förs. av mask. & inven.		-604	-18	-2 300	-473
Förändring av avsättningar		-	-27	36	-141
Betald inkomstskatt		-1 373	1 828	-6 935	-2 239
<b>Kassaflöde från den löpande verksamheten före förändringar av rörelsekapital</b>		<b>21 986</b>	<b>-24 536</b>	<b>48 925</b>	<b>-17 368</b>
Förändringar i rörelsekapital					
Ökning av varulager		-	1 071	-	71
Förändring av pågående projekt		7 032	70 467	41 668	32 766
Förändring av fordringar		7 517	-64 401	-37 989	-174 241
Förändring av kortfristiga skulder		5 007	26 797	-1 838	49 680
<b>Kassaflöde från den löpande verksamheten</b>		<b>41 542</b>	<b>9 399</b>	<b>50 766</b>	<b>-109 092</b>
<i>Investeringsverksamheten</i>					
Förvärv av materiella anläggningstillgångar		-357	-2 535	-3 780	-10 928
Avyttring av materiella anläggningstillgångar		970	65	4 766	4 097
Avyttring av finansiella anläggningstillgångar		-	-1	30	7
<b>Kassaflöde från investeringsverksamheten</b>		<b>613</b>	<b>-2 471</b>	<b>1 016</b>	<b>-6 824</b>
<i>Finansieringsverksamheten</i>					
Nettoförändring checkräkning		-33 410	-10 554	8 207	64 354
Upptagna lån		-	4 866	-	60 355
Konvertibla skuldebrev		-	-	-1 108	-
Amortering av lån		-4 103	-2 200	-54 159	-8 914
<b>Kassaflöde från finansieringsverksamheten</b>		<b>-37 513</b>	<b>-7 888</b>	<b>-47 060</b>	<b>115 795</b>
<b>Periodens kassaflöde</b>		<b>4 462</b>	<b>-961</b>	<b>4 722</b>	<b>-121</b>
<b>Likvida medel vid periodens början</b>		<b>435</b>	<b>1 317</b>	<b>356</b>	<b>477</b>
<b>Likvida medel vid periodens slut</b>		<b>5 078</b>	<b>356</b>	<b>5 078</b>	<b>356</b>

## MODERBOLAGETS RESULTATRÄKNING

TSEK	Not	2017-10-01 - 2017-12-31	2016-10-01 - 2016-12-31	2017-01-01 - 2017-12-31	2016-01-01 - 2016-12-31
Nettoomsättning		-	-	-	-
<b>Bruttoresultat</b>		-	-	-	-
Försäljnings- och administrationskostnad		-209	-540	-946	-1 186
<b>Rörelseresultat</b>		<b>-209</b>	<b>-540</b>	<b>-946</b>	<b>-1 186</b>
<i>Resultat från finansiella investeringar</i>					
Räntekostnader och liknande resultatposter		-110	-1 044	-2 587	-1 509
<b>Resultat efter finansiella poster</b>		<b>-319</b>	<b>-1 583</b>	<b>-3 533</b>	<b>-2 694</b>
Bokslutsdispositioner		4 145	2 082	4 145	2 082
<b>Resultat före skatt</b>		<b>3 826</b>	<b>499</b>	<b>612</b>	<b>-612</b>
Skatt på periodens resultat		-707	-244	0	0
<b>Periodens resultat</b>		<b>3 119</b>	<b>255</b>	<b>612</b>	<b>-612</b>

### Moderbolagets rapport över totalresultat

TSEK	Not	2017-10-01 - 2017-12-31	2016-10-01 - 2016-12-31	2017-01-01 - 2017-12-31	2016-01-01 - 2016-12-31
<b>Periodens resultat</b>		<b>3 119</b>	<b>255</b>	<b>612</b>	<b>-612</b>
<b>Summa totalresultat för perioden</b>		<b>3 119</b>	<b>255</b>	<b>612</b>	<b>-612</b>

## MODERBOLAGETS BALANSRÄKNING

TSEK	Not	2017-12-31	2016-12-31
<b>TILLGÅNGAR</b>			
<i>Anläggningstillgångar</i>			
<i>Finansiella anläggningstillgångar</i>			
Andelar i koncernföretag		135 150	135 150
<b>Summa anläggningstillgångar</b>		<b>135 150</b>	<b>135 150</b>
<i>Omsättningstillgångar</i>			
<i>Kortfristiga fordringar</i>			
Skattefordringar		15	16
		<b>15</b>	<b>16</b>
<i>Kassa och bank</i>		27	19
<b>Summa omsättningstillgångar</b>		<b>42</b>	<b>35</b>
<b>SUMMA TILLGÅNGAR</b>		<b>135 192</b>	<b>135 185</b>
<b>EGET KAPITAL OCH SKULDER</b>			
<i>Eget kapital</i>			
<i>Bundet eget kapital</i>			
Aktiekapital		100	100
		<b>100</b>	<b>100</b>
<i>Fritt eget kapital</i>			
Balanserade vinstmedel		57 302	59 022
Årets resultat		612	-612
		<b>57 914</b>	<b>58 410</b>
<b>Summa eget kapital</b>		<b>58 014</b>	<b>58 510</b>
<i>Långfristiga skulder</i>			
Konvertibla skuldebrev		0	29 859
		<b>0</b>	<b>29 859</b>
<i>Kortfristiga skulder</i>			
Skulder till koncernföretag		76 714	45 973
Upplupna kostnader och förutbetalda intäkter		464	843
		<b>77 178</b>	<b>46 816</b>
<b>SUMMA EGET KAPITAL OCH SKULDER</b>		<b>135 192</b>	<b>135 185</b>

## MODERBOLAGETS FÖRÄNDRING I EGET KAPITAL

TSEK	Not	2017-12-31	2016-12-31
<b>Ingående eget kapital, 1 januari</b>		<b>58 510</b>	<b>58 014</b>
Periodens totalresultat	4	612	-612
Konvertibla skuldebrev		-1 108	1 108
<b>Utgående eget kapital</b>		<b>58 014</b>	<b>58 510</b>

## MODERBOLAGETS KASSAFLÖDESANALYS

TSEK	Not	2017-10-01 - 2017-12-31	2016-10-01 - 2016-12-31	2017-01-01 - 2017-12-31	2016-01-01 - 2016-12-31
<b>Den löpande verksamheten</b>					
Resultat efter finansiella poster		-319	-1 583	-3 533	-2 694
Justeringar för poster som inte ingår i kassaflödet					
Övriga ej likviditetspåverkande poster		-	613	-	613
Betald skatt		12	7	1	-4
<b>Kassaflöde från den löpande verksamheten</b>					
<b>före förändringar av rörelsekapital</b>		<b>-307</b>	<b>-963</b>	<b>-3 532</b>	<b>-2 085</b>
Förändringar i rörelsekapital					
Förändring av kortfristiga skulder		-3 827	-6 039	30 362	-30 397
<b>Kassaflöde från den löpande verksamheten</b>		<b>-4 134</b>	<b>-7 002</b>	<b>26 830</b>	<b>-32 482</b>
<i>Investeringsverksamheten</i>					
Förvärv av dotterbolag		-	50	-	-
<b>Kassaflöde från investeringsverksamheten</b>		<b>-</b>	<b>50</b>	<b>-</b>	<b>-</b>
Upptagna lån		-	4 866	-	30 355
Erhållet koncernbidrag		4 145	2 082	4 145	2 082
Konvertibla skuldebrev		-	-	-1 108	-
Amortering av lån		-	-	-29 859	-
<b>Kassaflöde från finansieringsverksamheten</b>		<b>4 145</b>	<b>6 948</b>	<b>-26 822</b>	<b>32 437</b>
<b>Periodens kassaflöde</b>		<b>11</b>	<b>-4</b>	<b>8</b>	<b>-45</b>
<b>Likvida medel vid periodens början</b>		<b>16</b>	<b>23</b>	<b>19</b>	<b>64</b>
<b>Likvida medel vid periodens slut</b>		<b>27</b>	<b>19</b>	<b>27</b>	<b>19</b>

## NOTER

### ALLMÄNT

SVEAB-koncernen följer de av EU godkända International Financial Reporting Standards (IFRS) samt tolkningar utgivna av International Financial Reporting Interpretations Committee (IFRIC). Koncernen följer dessutom rekommendationen från Rådet för finansiell rapportering RFR 1, Kompletterande redovisningsregler för koncerner, liksom Uttalanden från Rådet för finansiell rapportering. Moderbolagets rapporter har upprättats enligt Årsredovisningslagen och enligt rekommendationen från Rådet för finansiell rapportering RFR 2, Redovisning för juridiska personer.

Avrundningsdifferenser kan förekomma i samtliga tabeller.

### KONCERNREDOVISNING

Koncernredovisningen omfattar moderbolaget samt de företag och verksamheter i vilka moderbolaget, direkt eller indirekt, har ett bestämmande inflytande. Koncernredovisningen baseras på historiska anskaffningsvärden förutom vad beträffar finansiella tillgångar som kan säljas samt finansiella tillgångar och skulder värderade till verkligt värde via resultaträkningen.

### NOT 1 REDOVISNINGSPRINCIPER

Denna delårsrapport har upprättats i enlighet med IAS 34, Delårsrapportering. Delårsrapporten är upprättad i enlighet med International Financial Reporting Standards (IFRS) samt tolkningar av gällande standards, International Financial Reporting Interpretations Committee (IFRIC) såsom de är antagna av EU.

SVEAB kommer från den 1 januari 2018 tillämpa IFRS 15 Intäkter från kontrakt med kunder och IFRS 9 Finansiella instrument.

Delårsrapporten har upprättats enligt samma redovisningsprinciper och beräkningsmetoder som i Årsredovisningen för 2016 (Not 1 sid. 24-32).

### NOT 2 AVSKRIVNINGAR KONCERNEN

	2017-10-01 - 2017-12-31	2016-10-01 - 2016-12-31	2017-01-01 - 2017-12-31	2016-01-01 - 2016-12-31
<b>Avskrivningar enligt plan</b>				
Byggnader	-	-	-	-24
Maskiner och inventarier	-5 188	-4 855	-20 447	-17 425
<b>Summa</b>	<b>-5 188</b>	<b>-4 855</b>	<b>-20 447</b>	<b>-17 449</b>
	2017-10-01 - 2017-12-31	2016-10-01 - 2016-12-31	2017-01-01 - 2017-12-31	2016-01-01 - 2016-12-31
<b>Avskrivningar per funktion</b>				
Kostnader för produktion	-5 173	-4 739	-20 148	-16 988
Försäljnings- och administrationskostnader	-15	-116	-299	-461
<b>Summa</b>	<b>-5 188</b>	<b>-4 855</b>	<b>-20 447</b>	<b>-17 449</b>



### NOT 3 RESULTAT PER AKTIE

Den 1/10 2016 gav SVEAB Holding ut ett konvertibellån på 30.355 TSEK. Konvertibellånet löpte under två år och kunde vid maximal konvertering öka antalet aktier med 583 750 stycken. Under september 2017 återbetalades konvertibellånet i sin helhet.

### NOT 4 FÖRÄNDRINGAR I EGET KAPITAL

Inga förändringar har skett under januari – december 2017.

### NOT 5 STÄLLDA SÄKERHETER OCH BORGENSFÖRPLIKTELSE

TSEK	Koncernen		Moderbolaget	
	2017-12-31	2016-12-31	2017-12-31	2016-12-31
För egna skulder till kreditinstitut:				
Aktier i dotterbolag	186 089	161 714	135 050	135 050
Företagsinteckningar	160 000	145 300	-	-
Tillgångar med äganderättsförbehåll	48 645	2 048	-	-
<b>Summa ställda säkerheter</b>	<b>394 734</b>	<b>309 062</b>	<b>135 050</b>	<b>135 050</b>
Borgen	-	-	-	30 000
<b>Summa borgensförpliktelser</b>	<b>-</b>	<b>-</b>	<b>-</b>	<b>30 000</b>

### NYCKELTALSDEFINITIONER

**Orderingång:** Värdet av erhållna projekt och förändringar på befintliga projekt under den aktuella perioden.

**Orderstock:** Värdet vid periodens utgång av återstående ej upparbetade projektintäkter i ineliggande uppdrag,

**Nettoomsättning:** Inom entreprenadrörelsen redovisas nettoomsättningen enligt principen för successiv vinstavräkning. Dessa intäkter redovisas i takt med att entreprenadprojekten inom bolaget successivt färdigställts.

**Vinstmarginal:** Resultatet efter finansnettot i procent av nettoomsättningen.

**Sysselsatt kapital:** Balansomslutningen minskad med icke räntebärande skulder och uppskjutna skatteskulder.

**Avkastning på sysselsatt kapital:** Rörelseresultat plus finansiella intäkter i procent av genomsnittligt sysselsatt kapital.

**Soliditet:** Justerat eget kapital i procent av balansomslutningen.

### RAPPORTERINGSTILLFÄLLEN 2018

Årsredovisning för 2017	30 april
Delårsrapport januari-mars 2018	30 april
Delårsrapport januari-juni 2018	30 augusti
Delårsrapport januari-september 2018	2 november
Bokslutskommuniké 2018	8 februari

## **KONTAKTINFORMATION**

Koncernchef: Tobias Andersson  
Ekonomichef: Niklas Strid  
Växel: 08-562 575 00  
SVEAB Holding AB  
Box 3085  
169 03 Solna  
Besöksadress: Gustav III:s Boulevard 54  
[www.sveab.se](http://www.sveab.se)

## **UNDERTECKNANDE**

Solna februari 2018

Styrelsen

Denna rapport har inte varit föremål för granskning av bolagets revisorer.