



# SVEAB Holding AB

## Delårsrapport 1 januari – 31 mars 2018

### 2018-01-01 – 2018-03-31

• Orderingång	790 (402) MSEK
• Nettoomsättning	294 (348) MSEK
• Rörelseresultat	-0,3 (7,0) MSEK
• Resultat efter finansiella poster	-2,0 (5,3) MSEK
• Resultat efter skatt	-1,5 (4,1) MSEK
• Resultat per aktie	-0,66 (1,77) SEK

## RESULTAT OCH STÄLLNING

<b>Översikt koncernen, TSEK</b>	<b>2018-01-01 - 2018-03-31</b>	<b>2017-01-01 - 2017-03-31</b>	<b>2017-04-01 - 2018-03-31</b>	<b>2017-01-01 - 2017-12-31</b>
Orderingång	789 698	401 615	1 837 410	1 449 327
Nettoomsättning	294 466	348 479	1 466 432	1 520 445
Rörelseresultat	-300	7 036	36 885	44 221
Resultat efter finansiella poster	-1 981	5 290	30 299	37 570
Resultat per aktie, SEK	-0,66	1,77	9,95	12,38
Vinstmarginal	-0,7%	1,5%	2,1%	2,5%
Sysselsatt kapital	318 192	288 072	318 192	290 619
Avkastning på sysselsatt kapital	-0,1%	2,7%	12,2%	15,5%
Eget kapital	107 072	84 946	107 072	108 616
Soliditet	17,8%	13,0%	17,8%	17,6%

### KONCERNCHEFENS KOMMENTAR

Första kvartalet:

Orderingången för första kvartalet var rekordstor, 790 MSEK (402) och utbudet på marknaden känns bra trots inbromsningen på bomarknaden. Verksamheten har producerat på en tillfredsställande nivå trots den kalla och snörika vintern.

Anläggning hade ett stabilt första kvartal med en omsättning om 288 MSEK och ett resultat på 3,3 MSEK. Första kvartalet är historiskt sett ett kvartal med svag lönsamhet. Den starka orderingången i framförallt anläggning gör att vi fått en bra start på 2018.

Efter omstruktureringen av Järnväg fortsätter vi med att jobba med kostnadskontroll samt lönsamhet i varje led. För helåret 2018 förväntas omsättningen uppgå till ca 100 MSEK med ett positivt resultat. Organisatoriskt söker vi nu aktivt efter fler medarbetare som vill vara med på den fortsatta resan.

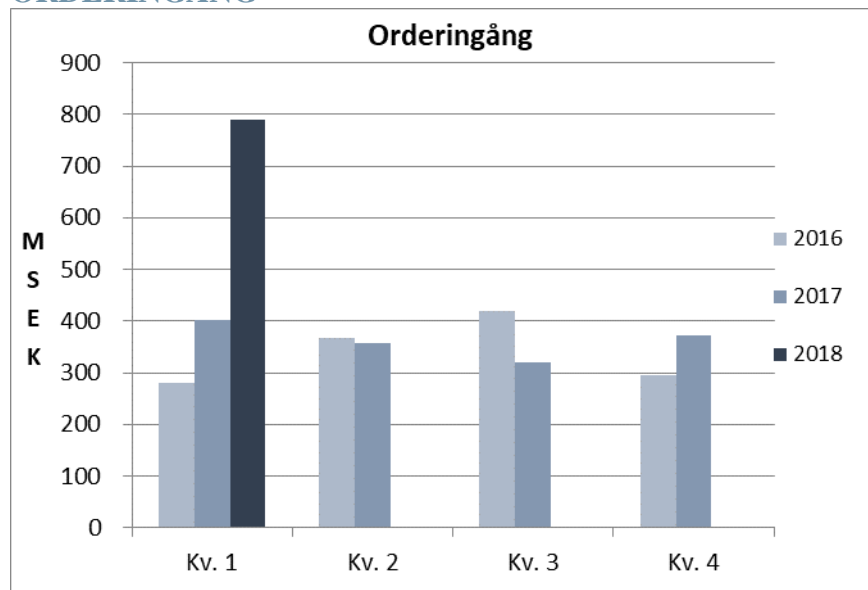
Vad gäller projektutveckling går arbetet i Tyresö med detaljplanen helt enligt plan. I Örebro pågår tröga diskussioner med kommunen kring vårt koncept med äldreboende, detta efter att vi har sett över utbud och efterfrågan lokalt och sett att marknaden för hyresrätter i Örebro är mättat.

Vad avser helåret 2018 är min bedömning att vi kommer ha ett framgångsrikt år.

Solna i april 2018

Tobias Andersson

## ORDERINGÅNG

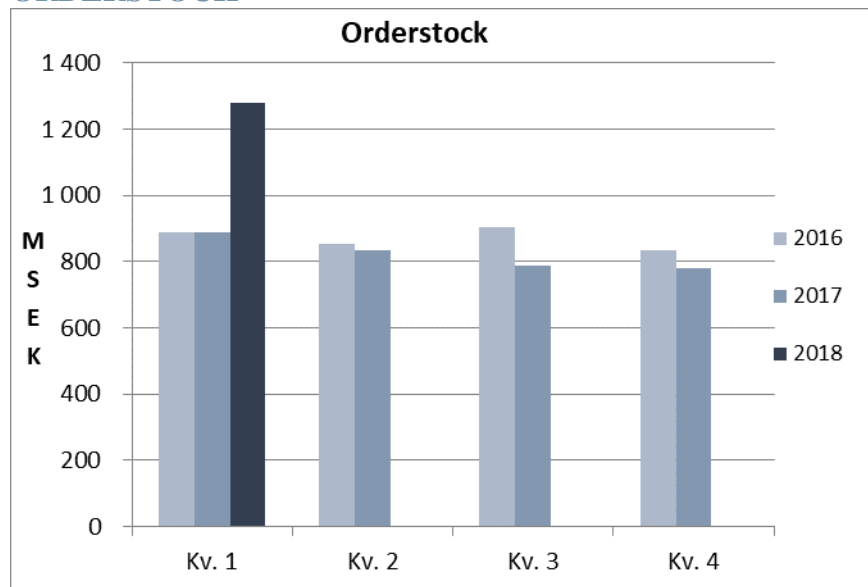


### Kvartal 1, januari - mars

Orderingången i kvartalet var starkare än föregående år och uppgick till 790 MSEK (402 MSEK). Större erhållna order under kvartalet var:

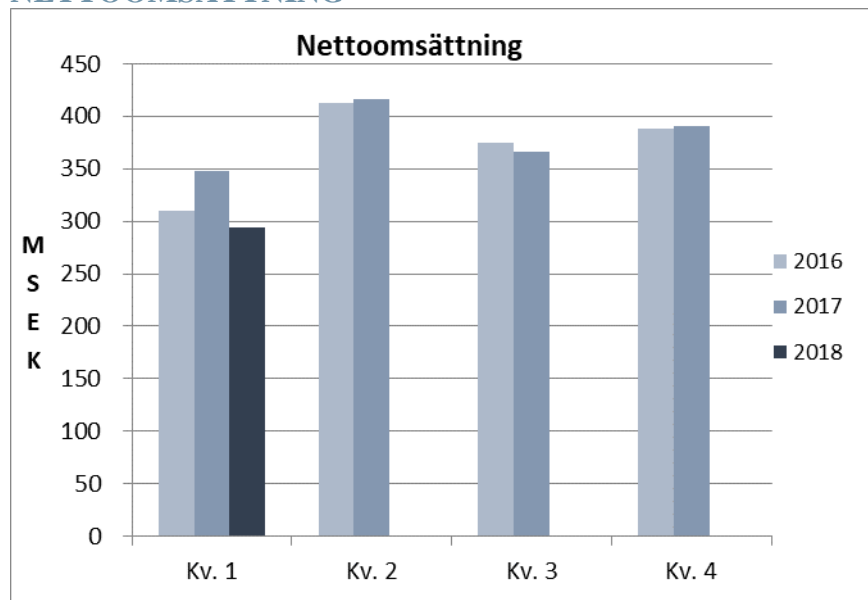
- Årstafältet, 450 MSEK, markarbeten för en ny stadsdel i Årsta.
- Årstastråket, 39 MSEK, gc-väg och finplaneringsarbeten i Årsta.
- Campus KI, 30 MSEK, markarbeten för bostäder vid Karolinska.

## ORDERSTOCK



Orderstocken per sista mars uppgick till 1 279 MSEK (888 MSEK), en ökning med 44 %.

## NETTOOMSÄTTNING

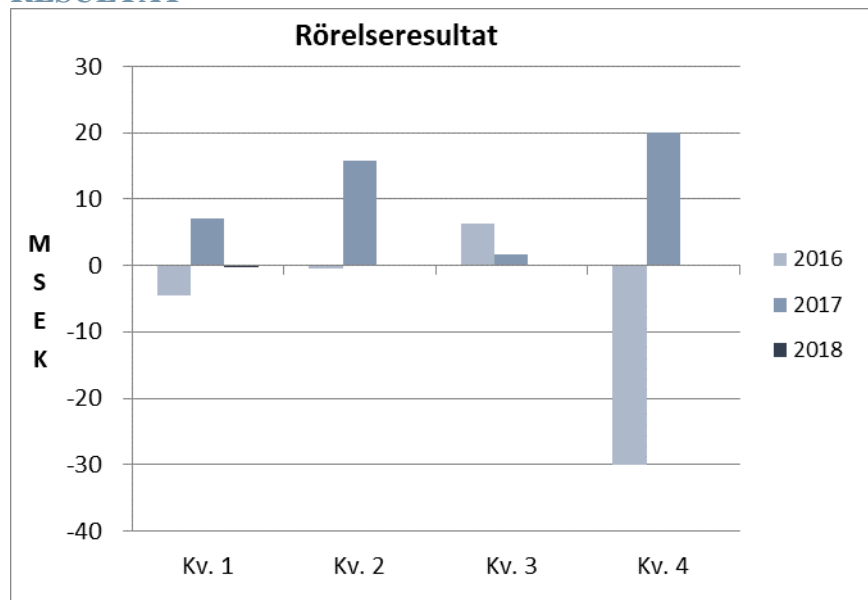


### Kvartal 1, januari - mars

Produktionstakten minskade under första kvartalet jämfört med föregående år och omsättningen uppgick till 294 MSEK (348 MSEK). Den minskade omsättningen förklaras av den neddragning av järnvägsverksamheten som genomfördes under 2017 samt även en kallare vinter än föregående år. Projekt med störst omsättning under kvartalet var:

- Vega Pendeltågsstation
- P-huset Däcket
- Kylack Vattenfall

## RESULTAT



### Kvartal 1, januari - mars

Rörelseresultatet för första kvartalet uppgick till -0,3 MSEK (7,0 MSEK). Ett resultat kring +/- 0 efter första kvartalet är i linje med förväntat, det lägre resultatet mot föregående år förklaras främst av att det första kvartalet 2017 var framgångsrikt med flera projekt som presterade bättre än förväntat.

## **KASSAFLÖDE**

### Kvartal 1, januari - mars

Kassaflödet från den löpande verksamheten före förändringar av rörelsekapitalet var negativt, -0,2 MSEK (8,7 MSEK). Kassaflödet efter förändringar av rörelsekapitalet var -29,6 MSEK (0,2 MSEK), det negativa kassaflödet under kvartalet förklaras av att det blivit större förändringar i en handfull projekt som leder till längre diskussioner kring underlag i samband med de presenterade kraven.

## **LIKVIDITET**

Per den sista mars uppgick de likvida medlen till 1,4 MSEK (0,4 MSEK), checkkrediten var utnyttjad med 143 MSEK (109 MSEK). Checkkrediten utökades i mars 2018 med 20 MSEK och uppgick den sista mars till 170 MSEK (125 MSEK).

## **FINANSIERING**

Den räntebärande nettoskulden uppgick till 211 MSEK (203 MSEK) per sista mars, en ökning med 8 MSEK jämfört med samma tid föreg. år.

## **FÖRVÄRV OCH AVYTTRINGAR**

Inga förvärv eller avyttringar av bolag har genomförts under rapportperioden.

## **INVESTERINGAR**

### Kvartal 1, januari - mars

Under första kvartalet uppgick totala investeringar till 0,2 MSEK (1,3), investeringar i maskiner och inventarier uppgick till 0,2 MSEK (1,3).

Avyttringar av finansiella och materiella anläggningstillgångar uppgick till 0,9 MSEK (1,7).

## **MEDARBETARE**

Sista mars uppgick antalet medarbetare till 356 (346) varav 163 (161) tjänstemän och 193 (185) yrkesarbetare. Antalet anställda kvinnor uppgick till 24 (23), motsvarande 6% (6%).

Under 2018 har antalet medarbetare minskat med - 4 (-1) medarbetare varav 2 tjänstemän och 2 yrkesarbetare.

## **VÄSENTLIGA RISKER OCH OSÄKERHETSFAKTORER**

I SVEAB är det främst i produktionen som risker föreligger, då standardiseringen är låg och projektens förutsättningar och utformning varierar för varje uppdrag. Riskhanteringen bedrivs genom att i varje projekt kartlägga de projektspecifika riskerna. De projektspecifika riskerna identifieras och hanteras såväl i kalkyl-, planerings- som genomförandefas, dvs. under hela projektets livslängd.

För ytterligare information om risker och deras hantering hänvisas till 2017 årsredovisning sidan 52-54.

## **MODERBOLAGET**

### **Kvartal 1, januari - mars**

Omsättningen för moderbolaget uppgick till 0 (0) MSEK under första kvartalet 2018. Resultat efter finansnetto uppgick till -0,5 (-0,8) MSEK.

## **FÖRSLAG TILL UTDELNING**

Styrelsen föreslår för räkenskapsåret 2017 en utdelning på 2,14 (0,00) SEK per aktie, motsvarande 4 996 900 (0) SEK. Förslag till avstämningsdag för utbetalningen är den 18 oktober 2018.

## **ÅRSTÄMMA**

SVEAB:s årsstämma hålls på huvudkontoret, Gustav III:s Boulevard 54, Solna den 16 maj 2018.

Stämman öppnas kl. 10.00. Kallelse till stämman kommer att skickas med brev till aktieägarna.

## **ÖVRIGA VÄSENTLIGA HÄNDELSE UNDER PERIODEN OCH EFTER PERIODENS UTGÅNG**

Inga övriga väsentliga händelser har inträffat efter periodens utgång.

## KONCERNENS RESULTATRÄKNING

TSEK	Not	2018-01-01 - 2018-03-31	2017-01-01 - 2017-03-31	2017-04-01 - 2018-03-31	2017-01-01 - 2017-12-31
Nettoomsättning		294 466	348 479	1 466 432	1 520 445
Kostnader för produktion	2	-271 784	-320 566	-1 339 694	-1 388 476
<b>Bruttoresultat</b>		<b>22 682</b>	<b>27 913</b>	<b>126 738</b>	<b>131 969</b>
Försäljnings- och administrationskostnader	2	-22 982	-20 876	-89 854	-87 748
<b>Rörelseresultat</b>		<b>-300</b>	<b>7 036</b>	<b>36 885</b>	<b>44 221</b>
Finansiella intäkter		0	0	0	4
Finansiella kostnader		-1 681	-1 746	-6 590	-6 655
<b>Finansnetto</b>		<b>-1 681</b>	<b>-1 746</b>	<b>-6 590</b>	<b>-6 651</b>
<b>Resultat efter finansiella poster</b>		<b>-1 981</b>	<b>5 290</b>	<b>30 295</b>	<b>37 570</b>
Skatt på periodens resultat		436	-1 164	-7 065	-8 665
<b>Periodens resultat</b>		<b>-1 545</b>	<b>4 126</b>	<b>23 230</b>	<b>28 905</b>
Genomsnittligt antal aktier (tusental)		2 335	2 335	2 335	2 335
<b>Resultat per aktie, SEK</b>	3	<b>-0,66</b>	<b>1,77</b>	<b>9,95</b>	<b>12,38</b>

### Koncernens rapport över totalresultat

TSEK	Not	2018-01-01 - 2018-03-31	2017-01-01 - 2017-03-31	2017-04-01 - 2018-03-31	2017-01-01 - 2017-12-31
<b>Periodens resultat</b>		<b>-1 545</b>	<b>4 126</b>	<b>23 230</b>	<b>28 905</b>
<b>Summa totalresultat för perioden</b>		<b>-1 545</b>	<b>4 126</b>	<b>23 230</b>	<b>28 905</b>
<b>Hänförs till:</b>					
SVEAB's aktieägare		-1 545	4 126	23 230	28 905
<b>Summa totalresultat för perioden</b>		<b>-1 545</b>	<b>4 126</b>	<b>23 230</b>	<b>28 905</b>

## KONCERNENS RAPPORT ÖVER FINANSIELL STÄLLNING

TSEK	Not	2018-03-31	2017-03-31	2017-12-31
<b>TILLGÅNGAR</b>				
<i>Anläggningstillgångar</i>				
<i>Immateriella anläggningstillgångar</i>				
Goodwill		88 477	88 477	88 477
		<b>88 477</b>	<b>88 477</b>	<b>88 477</b>
<i>Materiella anläggningstillgångar</i>				
Maskiner och inventarier		50 850	44 624	52 521
Pågående nyanläggningar		10 695	8 540	10 539
		<b>61 545</b>	<b>53 164</b>	<b>63 060</b>
<i>Finansiella anläggningstillgångar</i>				
Uppskjuten skattefordran		1 850	0	1 315
Andra långfristiga fordringar		1 684	1 725	1 695
		<b>3 534</b>	<b>1 725</b>	<b>3 010</b>
<b>Summa anläggningstillgångar</b>		<b>153 556</b>	<b>143 366</b>	<b>154 546</b>
<i>Omsättningstillgångar</i>				
<i>Kortfristiga fordringar</i>				
Kundfordringar		320 433	324 294	360 989
Skattefordringar		2 184	4 513	741
Upparbetade ej fakturerade intäkter		98 740	126 245	81 069
Övriga fordringar		996	69	1 860
Förutbetalda kostnader och upplupna intäkter		24 759	52 534	11 672
		<b>447 112</b>	<b>507 655</b>	<b>456 331</b>
<i>Kassa och bank</i>		1 442	431	5 078
<b>Summa omsättningstillgångar</b>		<b>448 554</b>	<b>508 086</b>	<b>461 409</b>
<b>SUMMA TILLGÅNGAR</b>		<b>602 110</b>	<b>651 452</b>	<b>615 955</b>



## KONCERNENS RAPPORT ÖVER FINANSIELL STÄLLNING

TSEK	Not	2018-03-31	2017-03-31	2017-12-31
<b>EGET KAPITAL OCH SKULDER</b>				
<i>Eget kapital</i>				
Aktiekapital		100	100	100
Övrigt tillskjutet kapital		10 085	10 085	10 085
Balanserat resultat inkl. årets resultat		96 887	74 761	98 431
<b>Aktieägarnas kapital</b>		<b>107 072</b>	<b>84 946</b>	<b>108 616</b>
<b>Summa eget kapital</b>		<b>107 072</b>	<b>84 946</b>	<b>108 616</b>
<b>Långfristiga skulder</b>				
Uppskjutna skatteskulder		4 153	1 217	4 153
Övriga avsättningar		500	500	500
Långfristiga räntebärande skulder		40 909	53 776	40 904
		<b>45 562</b>	<b>55 492</b>	<b>45 557</b>
<b>Kortfristiga skulder</b>				
Kortfristiga räntebärande skulder		170 211	149 351	141 098
Leverantörsskulder		116 398	120 187	155 091
Aktuella skatteskulder		210	12	811
Fakturerade ej upparbetade intäkter		69 572	136 005	68 150
Övriga skulder		1 699	30 911	13 770
Upplupna kostnader och förutbetalda intäkter		91 386	74 548	82 861
		<b>449 476</b>	<b>511 014</b>	<b>461 782</b>
<b>SUMMA EGET KAPITAL OCH SKULDER</b>		<b>602 110</b>	<b>651 452</b>	<b>615 955</b>
Sysselsatt kapital		318 192	288 072	290 619
Soliditet		17,8%	13,0%	17,6%
Operativt kapital		316 750	287 641	285 541
I procent av försäljning		107,6%	82,5%	18,8%
Räntebärande skulder		211 120	203 127	182 002
Netto räntebärande skulder		209 678	202 696	176 924

## KONCERNENS RAPPORT ÖVER FÖRÄNDRING AV EGET KAPITAL

<b>TSEK</b>	<b>Not</b>	<b>2018-03-31</b>	<b>2017-03-31</b>	<b>2017-12-31</b>
<b>Ingående eget kapital, 1 januari</b>		<b>108 616</b>	<b>80 820</b>	<b>80 820</b>
Periodens totalresultat	4	-1 545	4 126	28 905
Konvertibla skuldebrev		0	0	-1 108
<b>Utgående eget kapital</b>		<b>107 072</b>	<b>84 946</b>	<b>108 616</b>

## KONCERNENS RAPPORT ÖVER KASSAFLÖDEN

<b>TSEK</b>	<b>Not</b>	<b>2018-01-01 - 2018-03-31</b>	<b>2017-01-01 - 2017-03-31</b>	<b>2017-04-01 - 2018-03-31</b>	<b>2017-01-01 - 2017-12-31</b>
<b>Den löpande verksamheten</b>					
Resultat efter finansiella poster		-1 981	5 290	30 299	37 570
Justeringar för poster som inte ingår i kassaflödet					
Avskrivningar		5 337	5 318	20 466	20 447
Realisationsresultat vid förs. av mask. & inven.		-705	-996	-2 010	-2 301
Förändring av avsättningar		0	36	0	36
Betald inkomstskatt		-2 883	-931	-4 192	-2 240
<b>Kassaflöde från den löpande verksamheten</b>					
<b>före förändringar av rörelsekapital</b>		<b>-232</b>	<b>8 717</b>	<b>44 563</b>	<b>53 512</b>
Förändringar i rörelsekapital					
Förändring av pågående projekt		-16 249	64 347	-38 928	41 668
Förändring av fordringar		29 072	-44 002	31 449	-41 625
Förändring av kortfristiga skulder		-42 239	-28 866	-16 162	-2 789
<b>Kassaflöde från den löpande verksamheten</b>		<b>-29 648</b>	<b>196</b>	<b>20 922</b>	<b>50 766</b>
<i>Investeringsverksamheten</i>					
Förvärv av materiella anläggningstillgångar		-198	-1 300	-2 678	-3 780
Avyttring av materiella anläggningstillgångar		918	1 713	3 971	4 766
Avyttring av finansiella anläggningstillgångar		11	0	41	30
<b>Kassaflöde från investeringsverksamheten</b>		<b>731</b>	<b>413</b>	<b>1 334</b>	<b>1 016</b>
<i>Finansieringsverksamheten</i>					
Nettoförändring checkräkning		29 204	3 531	33 880	8 207
Upptagna lån		0	0	20 000	20 000
Amortering av aktieägartillskott		0	0	-1 108	-1 108
Amortering av lån		-3 923	-4 065	-74 017	-74 159
<b>Kassaflöde från finansieringsverksamheten</b>		<b>25 281</b>	<b>-534</b>	<b>-21 245</b>	<b>-47 060</b>
<b>Periodens kassaflöde</b>		<b>-3 636</b>	<b>75</b>	<b>1 011</b>	<b>4 722</b>
<b>Likvida medel vid periodens början</b>		<b>5 078</b>	<b>356</b>	<b>431</b>	<b>356</b>
<b>Likvida medel vid periodens slut</b>		<b>1 442</b>	<b>431</b>	<b>1 442</b>	<b>5 078</b>

## MODERBOLAGETS RESULTATRÄKNING

<b>TSEK</b>	<b>Not</b>	<b>2018-01-01 - 2018-03-31</b>	<b>2017-01-01 - 2017-03-31</b>	<b>2017-04-01 - 2018-03-31</b>	<b>2017-01-01 - 2017-12-31</b>
Nettoomsättning		0	0	0	0
<b>Bruttoresultat</b>		<b>0</b>	<b>0</b>	<b>0</b>	<b>0</b>
Försäljnings- och administrationskostnad		-237	-319	-864	-946
<b>Rörelseresultat</b>		<b>-237</b>	<b>-319</b>	<b>-864</b>	<b>-946</b>
<i>Resultat från finansiella investeringar</i>					
Räntekostnader och liknande resultatposter		-280	-490	-2 377	-2 587
<b>Resultat efter finansiella poster</b>		<b>-517</b>	<b>-810</b>	<b>-3 240</b>	<b>-3 533</b>
Bokslutsdispositioner		0	0	4 145	4 145
<b>Resultat före skatt</b>		<b>-517</b>	<b>-810</b>	<b>905</b>	<b>612</b>
Skatt på periodens resultat		114	178	-65	0
<b>Periodens resultat</b>		<b>-404</b>	<b>-632</b>	<b>840</b>	<b>612</b>
<b>Moderbolagets rapport över totalresultat</b>					
<b>TSEK</b>	<b>Not</b>	<b>2018-01-01 - 2018-03-31</b>	<b>2017-01-01 - 2017-03-31</b>	<b>2017-04-01 - 2018-03-31</b>	<b>2017-01-01 - 2017-12-31</b>
<b>Periodens resultat</b>		<b>-404</b>	<b>-632</b>	<b>840</b>	<b>612</b>
<b>Summa totalresultat för perioden</b>		<b>-404</b>	<b>-632</b>	<b>840</b>	<b>612</b>

## MODERBOLAGETS BALANSRÄKNING

<b>TSEK</b>	<b>Not</b>	<b>2018-03-31</b>	<b>2017-03-31</b>	<b>2017-12-31</b>
<b>TILLGÅNGAR</b>				
<i>Anläggningstillgångar</i>				
<i>Finansiella anläggningstillgångar</i>				
Andelar i koncernföretag		135 150	135 150	135 150
Uppskjuten skattefordran		114	178	0
		<b>135 264</b>	<b>135 328</b>	<b>135 150</b>
<b>Summa anläggningstillgångar</b>		<b>135 264</b>	<b>135 328</b>	<b>135 150</b>
<i>Omsättningstillgångar</i>				
<i>Kortfristiga fordringar</i>				
Skattefordringar		15	16	15
		<b>15</b>	<b>16</b>	<b>15</b>
<i>Kassa och bank</i>		2	25	27
<b>Summa omsättningstillgångar</b>		<b>16</b>	<b>25</b>	<b>42</b>
<b>SUMMA TILLGÅNGAR</b>		<b>135 280</b>	<b>135 369</b>	<b>135 192</b>

## MODERBOLAGETS BALANSRÄKNING

<b>TSEK</b>	<b>Not</b>	<b>2018-03-31</b>	<b>2017-03-31</b>	<b>2017-12-31</b>
<b>EGET KAPITAL OCH SKULDER</b>				
<i>Eget kapital</i>				
<i>Bundet eget kapital</i>				
Aktiekapital		100	100	100
		<b>100</b>	<b>100</b>	<b>100</b>
<i>Fritt eget kapital</i>				
Balanserade vinstmedel		57 914	58 410	57 302
Årets resultat		-404	-632	612
		<b>57 510</b>	<b>57 778</b>	<b>57 914</b>
<b>Summa eget kapital</b>		<b>57 610</b>	<b>57 879</b>	<b>58 014</b>
<i>Långfristiga skulder</i>				
Konvertibla skuldebrev		0	29 859	0
		<b>0</b>	<b>29 859</b>	<b>0</b>
<i>Kortfristiga skulder</i>				
Skulder till koncernföretag		77 389	46 616	76 714
Upplupna kostnader och förutbetalda intäkter		281	1 016	464
		<b>77 670</b>	<b>47 632</b>	<b>77 178</b>
<b>SUMMA EGET KAPITAL OCH SKULDER</b>		<b>135 280</b>	<b>135 369</b>	<b>135 192</b>

## MODERBOLAGETS FÖRÄNDRING I EGET KAPITAL

<b>TSEK</b>	<b>Not</b>	<b>2018-03-31</b>	<b>2017-03-31</b>	<b>2017-12-31</b>
<b>Ingående eget kapital, 1 januari</b>		<b>58 014</b>	<b>58 510</b>	<b>58 510</b>
Periodens totalresultat	4	-404	-632	612
Konvertibla skuldebrev		0	0	-1 108
<b>Utgående eget kapital</b>		<b>57 610</b>	<b>57 879</b>	<b>58 014</b>

## MODERBOLAGETS KASSAFLÖDESANALYS

<b>TSEK</b>	<b>Not</b>	<b>2018-01-01 - 2018-03-31</b>	<b>2017-01-01 - 2017-03-31</b>	<b>2017-04-01 - 2018-03-31</b>	<b>2017-01-01 - 2017-12-31</b>
<b>Den löpande verksamheten</b>					
Resultat efter finansiella poster		-517	-810	-3 240	-3 533
Justeringar för poster som inte ingår i kassaflödet					
Betald skatt		0	0	1	1
<b>Kassaflöde från den löpande verksamheten</b>					
<b>före förändringar av rörelsekapital</b>		<b>-517</b>	<b>-810</b>	<b>-3 239</b>	<b>-3 532</b>
Förändringar i rörelsekapital					
Förändring av kortfristiga skulder		492	816	34 183	34 507
<b>Kassaflöde från den löpande verksamheten</b>		<b>-25</b>	<b>6</b>	<b>30 944</b>	<b>30 975</b>
<b>Kassaflöde från finansieringsverksamheten</b>					
Konvertibelt skuldebrev		0	0	-1 108	-1 108
Amortering av lån		0	0	-29 859	-29 859
<b>Kassaflöde från finansieringsverksamheten</b>		<b>0</b>	<b>0</b>	<b>-30 967</b>	<b>-30 967</b>
<b>Periodens kassaflöde</b>		<b>-25</b>	<b>6</b>	<b>-23</b>	<b>8</b>
<b>Likvida medel vid periodens början</b>		<b>27</b>	<b>19</b>	<b>25</b>	<b>19</b>
<b>Likvida medel vid periodens slut</b>		<b>2</b>	<b>25</b>	<b>2</b>	<b>27</b>



## NOTER

### ALLMÄNT

SVEAB-koncernen följer de av EU godkända International Financial Reporting Standards (IFRS) samt tolkningar utgivna av International Financial Reporting Interpretations Committee (IFRIC). Koncernen följer dessutom rekommendationen från Rådet för finansiell rapportering RFR 1, Kompletterande redovisningsregler för koncerner, liksom Uttalanden från Rådet för finansiell rapportering. Moderbolagets rapporter har upprättats enligt Årsredovisningslagen och enligt rekommendationen från Rådet för finansiell rapportering RFR 2, Redovisning för juridiska personer.

Avrundningsdifferenser kan förekomma i samtliga tabeller.

### KONCERNREDOVISNING

Koncernredovisningen omfattar moderbolaget samt de företag och verksamheter i vilka moderbolaget, direkt eller indirekt, har ett bestämmande inflytande. Koncernredovisningen baseras på historiska anskaffningsvärden förutom vad beträffar finansiella tillgångar som kan säljas samt finansiella tillgångar och skulder värderade till verkligt värde via resultaträkningen.

### NOT 1 REDOVISNINGSPRINCIPER

Denna delårsrapport har upprättats i enlighet med IAS 34, Delårsrapportering. Delårsrapporten är upprättad i enlighet med International Financial Reporting Standards (IFRS) samt tolkningar av gällande standards, International Financial Reporting Interpretations Committee (IFRIC) såsom de är antagna av EU.

SVEAB tillämpar IFRS 15 Intäkter från kontrakt med kunder och IFRS 9 Finansiella instrumen från och med den 1 januari 2018. I övrigt har delårsrapporten upprättats enligt samma redovisningsprinciper och beräkningsmetoder som i Årsredovisningen för 2017 (Not 1 sid. 26-34).

### NOT 2 AVSKRIVNINGAR KONCERNEN

	2018-01-01 - 2018-03-31	2017-01-01 - 2017-03-31	2017-04-01 - 2018-03-31	2017-01-01 - 2017-12-31
<b>Avskrivningar enligt plan</b>				
Maskiner och inventarier	-5 337	-5 318	-20 466	-20 447
<b>Summa</b>	<b>-5 337</b>	<b>-5 318</b>	<b>-20 466</b>	<b>-20 447</b>
	2018-01-01 - 2018-03-31	2017-01-01 - 2017-03-31	2017-04-01 - 2018-03-31	2017-01-01 - 2017-12-31
<b>Avskrivningar per funktion</b>				
Kostnader för produktion	-5 332	-5 202	-20 277	-20 148
Försäljnings- och administrationskostnader	-5	-116	-189	-299
<b>Summa</b>	<b>-5 337</b>	<b>-5 318</b>	<b>-20 466</b>	<b>-20 447</b>

### NOT 3 RESULTAT PER AKTIE

Den 1/10 2016 gav SVEAB Holding ut ett konvertibellån på 30 355 TSEK. Konvertibellånet löpte under två år och kunde vid maximal konvertering öka antalet aktier med 583 750 stycken. Under september 2017 återbetalades konvertibellånet i sin helhet. Inga konvertibler, optioner eller andra eget kapital-instrument finns utestående per sista mars 2018.

### NOT 4 FÖRÄNDRINGAR I EGET KAPITAL

Inga förändringar har skett under januari – mars 2018.

### NOT 5 STÄLLDA SÄKERHETER OCH BORGENSFÖRPLIKTELSE

<b>Koncernen</b>	<b>2018-03-31</b>	<b>2017-03-31</b>	<b>2017-12-31</b>
För egna skulder till kreditinstitut			
Aktier i dotterbolag	191 309	168 877	192 443
Företagsinteckningar	190 000	145 300	160 000
Tillgångar med äganderättsförbehåll	3 892	2 048	3 892
<b>Summa ställda säkerheter</b>	<b>355 201</b>	<b>316 225</b>	<b>356 335</b>
Borgen	0	0	0
<b>Summa borgensförpliktelser</b>	<b>0</b>	<b>0</b>	<b>0</b>
<b>Modern</b>	<b>2018-03-31</b>	<b>2017-03-31</b>	<b>2017-12-31</b>
För egna skulder till kreditinstitut			
Aktier i dotterbolag	135 050	135 050	135 050
<b>Summa ställda säkerheter</b>	<b>135 050</b>	<b>135 050</b>	<b>135 050</b>
Borgen	200 000	142 000	170 000
<b>Summa borgensförpliktelser</b>	<b>200 000</b>	<b>142 000</b>	<b>170 000</b>

Borgensåtagande är lämnat för ett dotterbolags lån, checkräkningskredit och garantiram. Den återstående skuld som borgensåtagandet avser uppgår per bokslutsdagen till 163 (129) MSEK.

### NYCKELTALSDEFINITIONER

**Orderingång:** Värdet av erhållna projekt och förändringar på befintliga projekt under den aktuella perioden.

**Orderstock:** Värdet vid periodens utgång av återstående ej upparbetade projektintäkter i inneliggande uppdrag.

**Nettoomsättning:** Inom entreprenadrörelsen redovisas nettoomsättningen enligt principen för successiv vinstavräkning. Dessa intäkter redovisas i takt med att entreprenadprojekten inom bolaget successivt färdigställts.

**Vinstmarginal:** Resultatet efter finansnettot i procent av nettoomsättningen.

**Sysselsatt kapital:** Balansomslutningen minskad med icke räntebärande skulder och uppskjutna skatteskulder.

**Avkastning på sysselsatt kapital:** Rörelseresultat plus finansiella intäkter i procent av genomsnittligt sysselsatt kapital.

**Soliditet:** Justerat eget kapital i procent av balansomslutningen.

## **RAPPORTERINGSTILLFÄLLEN 2018**

Årsredovisning för 2017	30 april
Delårsrapport januari-mars 2018	30 april
Delårsrapport januari-juni 2018	30 augusti
Delårsrapport januari-september 2018	30 oktober
Bokslutskommuniké 2018	8 februari

## **KONTAKTINFORMATION**

Koncernchef: Tobias Andersson  
Ekonomichef: Niklas Strid  
Växel: 08-562 575 00  
SVEAB Holding AB  
Box 3085  
169 03 Solna  
Besöksadress: Gustav III:s Boulevard 54  
[www.sveab.se](http://www.sveab.se)

## **UNDERTECKNANDE**

Solna i april 2018

Styrelsen

Denna rapport har inte varit föremål för granskning av bolagets revisorer.