



Bokslutskommuniké

1 januari – 31 december 2020

FJÄRDE KVARTALET

- Ordergången blev 217 (482) MSEK
- Nettoomsättning blev 415 (494) MSEK
- Rörelseresultatet blev 33,8 (49,3) MSEK
- Resultat efter finansiella poster blev 33,1 (47,4) MSEK
- Resultat efter skatt kvarvarande verksamhet 24,8 (37,9) MSEK
- Resultat efter skatt inkl. avvecklad verksamhet - 22,4 (37,5) MSEK*
- Resultat per aktie kvarvarande verksamhet 10,62 (16,22) SEK
- Resultat per aktie inkl. avvecklad verksamhet - 9,58 (16,06) SEK*

HELÅRET 2020

- Ordergången blev 1 343 (1 606) MSEK
- Nettoomsättning blev 1 441 (1 506) MSEK
- Rörelseresultatet blev 67,9 (61,3) MSEK
- Resultat efter finansiella poster blev 64,3 (53,6) MSEK
- Resultat efter skatt kvarvarande verksamhet 49,6 (42,8) MSEK
- Resultat efter skatt inkl. avvecklad verksamhet - 0,9 (40,2) MSEK*
- Resultat per aktie kvarvarande verksamhet 21,24 (18,31) SEK
- Resultat per aktie inkl. avvecklad verksamhet - 0,38 (17,21) SEK*

*) Pga omklassificering redovisas den tidigare järnvägsverksamheten i Skåne som avvecklad verksamhet, se not 4.



Översikt koncernen, TSEK	3 månader		12 månader	
	okt-dec 2020	okt-dec 2019*	jan-dec 2020	jan-dec 2019*
Orderingång	217 067	482 408	1 342 839	1 605 537
Nettoomsättning	414 548	494 050	1 440 568	1 506 272
Rörelseresultat	33 765	49 319	67 914	61 256
Resultat efter finansiella poster	33 118	47 447	64 274	53 636
Resultat efter skatt kvarvarande verksamhet	24 806	37 875	49 588	42 750
Resultat efter skatt inkl. avvecklad verksamhet	-22 378	37 504	-881	40 185
Resultat per aktie före/efter utspädning, kvarvarande verksamhet, SEK	10,62	16,22	21,24	18,31
Resultat per aktie före/efter utspädning, inkl. avvecklad verksamhet, SEK	-9,58	16,06	-0,38	17,21
Vinstmarginal	8,0%	9,6%	4,5%	3,6%
Sysselsatt kapital	182 423	341 345	182 423	341 345
Avkastning på sysselsatt kapital	12,9%	13,9%	25,9%	16,5%
Eget kapital	147 588	163 413	147 588	163 413
Soliditet	30,1%	23,4%	30,1%	23,4%

*) 2019 års siffror ändrats pga omklassificering som nu redovisas som avvecklad verksamhet, se not 4.

SVEAB LEVERERAR YTTRELLIGARE ETT STARKT KVARTAL, DÄR SÅVÄL RESULTAT SOM KASSAFLÖDE STÄRKT VÄSENTLIGT. HELÅRSRESULTATET ÄR DET BÄSTA I BOLAGETS HISTORIA.

COVID-19 HAR ENBART HAFT MARGINELL PÅVERKAN I PROJEKTEN TROTS EN NÅGOT HÖGRE SJUKFRÅNVARO.

Med en fortsatt stark orderstock och ett mycket bra kassaflöde har vi en stabil grund när vi fortsätter att utveckla bolaget. SVEAB ska vara Sveriges attraktivaste anläggningsbyggare.

Helårsresultatet uppgår till 68 MSEK (58 MSEK). Resultatet är det bästa i bolagets historia. Resultatet är dessutom belastat med en nedskrivning hänförligt till en förlikning med Sollentuna Kommun om ca. 28 MSEK. Resultatet för 4:e kvartalet landade på 34 MSEK (49 MSEK). Det starka resultatet är en konsekvens av att våra pågående projekt bedrivs med god lönsamhet. Ordergången stannade på 217 MSEK (482 MSEK), den minskade ordergången mot föregående år är ett resultat av att alla arbetschefsgруппerna är och har varit fullt sysselsatta och har därför i liten utsträckning räknat på nya projekt. Årets kassaflöde uppgår till 183 MSEK (36 MSEK). Periodens kassaflöde uppgår till 91 MSEK (49 MSEK). Förbättringen av kassaflödet jämfört med föregående år beror dels på att de pågående projekten uppvisar en god lönsamhet, dels på att SVEAB förlikats i projektet Trelleborg-Lockarp.

Covid-19 har under 4:e kvartalet endast påverkat verksamheten marginellt.

Anläggning: Full sysselsättning i samtliga grupper och arbetet med "ett SVEAB anläggning" fortsätter enligt plan. Såväl resultat som kassaflöde var starkt under perioden. Vi har en god orderstock med bra prognostiserad marginal vilket skapar lugn och ro när vi nu räknar på nya projekt. Att lejonparten (90 %) av våra kunder är offentliga beställare ger ytterligare stabilitet, inte minst med tanke på följdfeffekterna av Covid-19.

Järnväg: Vi har nu full fart i produktionen och samtliga anställda går för högtryck. Behovet av att bli fler inom bolaget är stort och vi fortsätter med fokus på rekrytering av nya medarbetare som vill vara med på resan. Strategin att prioritera projekt direkt åt slutkund där andelen mark och banarbeten är stora gör att vi kan vara konkurrenskraftiga inför 2021.

Projektutveckling: Låg aktivitet inom segmentet under perioden och avdelningen jobbar parallellt med affärsutvecklande aktiviteter främst riktat mot Anläggning.



Solna 29 januari 2021

Tobias Andersson

Koncernens utveckling

ORDERINGÅNG

Oktober – december

Orderingången i kvartalet uppgick till 217 MSEK (482 MSEK). Större erhållna order under kvartalet var:

- Arlandastad Stadsdel 5, 60 MSEK, ny infrastruktur vid Eurostop, åt Sigtuna kommun.
- Grantorp, 55 MSEK, utbyggnad av infrastruktur, gator, åt Huddinge kommun.
- Utjämningsmagasin för dagvatten, 16 MSEK, åt Huddinge kommun.

För Anläggning var orderingången under kvartalet 191 MSEK (463 MSEK), en minskning med ca 272 MSEK mot föregående år.

För Järnväg var orderingången under kvartalet 26 MSEK (19 MSEK), en ökning med ca 7 MSEK mot föregående år.

Den lägre orderingången beror på att alla arbetschefsgруппerna är och har varit fullt sysselsatta varför anbudsarbetet varit lågt.

Januari – december

Orderingången januari till december uppgick till 1 343 MSEK (1 606 MSEK). Större erhållna order under perioden var:

- Mittbarriärer E18, 196 MSEK, ombyggnad och breddning av E18, från Stocksundsbron till Arninge trafikplats, åt Trafikverket.

- Klockelund, 72 MSEK, Anläggning av park, gata och gc-väg, åt Stockholms stad.
- Arlandastad Stadsdel 5, 60 MSEK, ny infrastruktur vid Arlandastad, åt Sigtuna kommun.

För Anläggning var orderingången under januari till december 1 205 MSEK (1 543 MSEK), en minskning med ca 338 MSEK mot föregående år.

För Järnväg var orderingången under januari till december 138 MSEK (63 MSEK), en ökning med ca 75 MSEK mot föregående år.

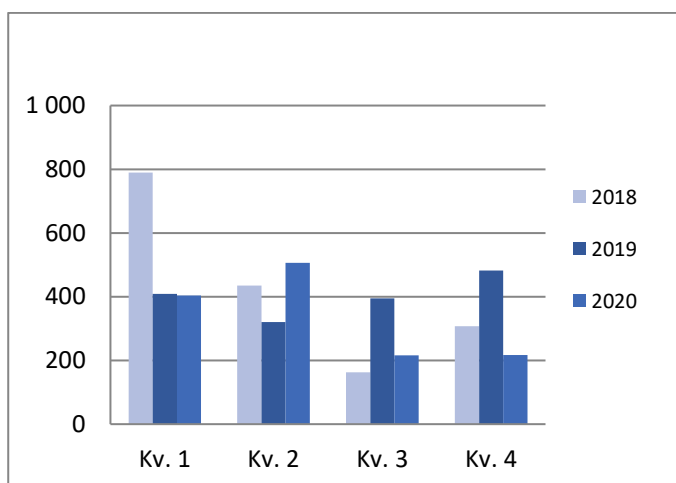
ORDERSTOCK

Orderstocken per sista december uppgick till 1 114 MSEK (1 191 MSEK), en minskning med ca 77 MSEK mot föregående år.

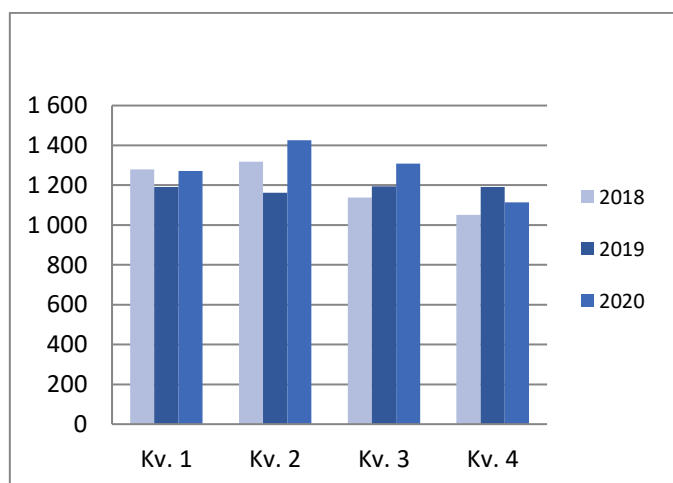
För Anläggning var orderstocken per sista december 1 061 MSEK (1 172 MSEK), en minskning med ca 111 MSEK mot föregående år.

För Järnväg var orderstocken per sista december 53 MSEK (18 MSEK), en ökning med ca 35 MSEK mot föregående år.

ORDERINGÅNG, MSEK



ORDERSTOCK, MSEK



NETTOOMSÄTTNING

Oktober – december

Omsättningen uppgick till 415 MSEK (494 MSEK), - 19%.
Projekt med störst omsättning under kvartalet var:

- Årstafältet
- Bagagekulverten
- Tyresövallen

För Anläggning var nettoomsättningen under kvartalet 377 MSEK (470 MSEK), en minskning med ca 93 MSEK mot föregående år.

För Järnväg var nettoomsättningen under kvartalet 37 MSEK (24 MSEK), en ökning med ca 13 MSEK mot föregående år.

För Materialförädling var nettoomsättningen under kvartalet 0,1 MSEK (0,1 MSEK).

Produktionstakten fjärde kvartalet var lägre än föregående år, främst på grund av att projektmixen bestod av färre omsättningsintensiva projekt än föregående år.

Januari – december

Omsättningen januari till december uppgick till 1 441 MSEK (1 506 MSEK), en minskning med ca 5 %. Minskningen beror bland annat på att antalet arbetschefsgupper varit färre än föregående år.

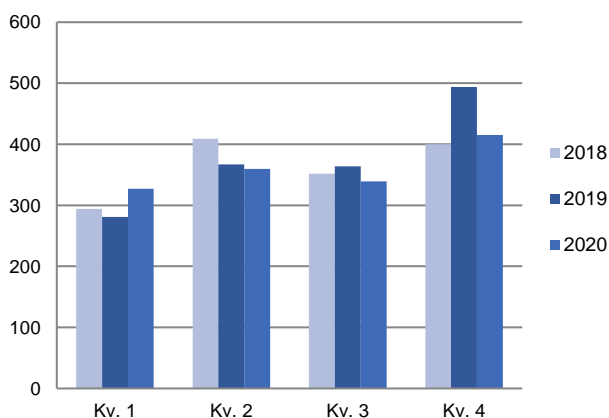
De projekt med störst omsättning under perioden var:

- Årstafältet
- E18 Mittbarriärer
- Tyresövallen

För Anläggning var nettoomsättningen under januari till december 1 356 MSEK (1 429 MSEK), en minskning med ca 73 MSEK mot föregående år

För Järnväg var nettoomsättningen under januari till december 83 MSEK (75 MSEK), en ökning med ca 8 MSEK mot föregående år.

NETTOOMSÄTTNING, MSEK



För Materialförädling var nettoomsättningen under januari till december 1,2 MSEK (2,8 MSEK), en minskning med ca 1,6 MSEK mot föregående år.

RÖRELSERESULTAT

Oktober – december

Rörelseresultatet för fjärde kvartalet uppgick till 33,8 MSEK (49,3 MSEK). Den stora resultatskillnaden mellan åren förklaras av fjolårets resultat var osedvanligt bra.

För Anläggning var rörelseresultatet under kvartalet 28,9 MSEK (36,7 MSEK), en sänkning med ca 7,8 MSEK mot föregående år.

För Järnväg var rörelseresultatet under kvartalet 3,5 MSEK (7,1 MSEK), en minskning med ca 3,6 MSEK mot föregående år.

För Materialförädling var rörelseresultatet under kvartalet -0,2 MSEK (-0,6 MSEK), en ökning med ca 0,4 MSEK mot föregående år.

Januari – december

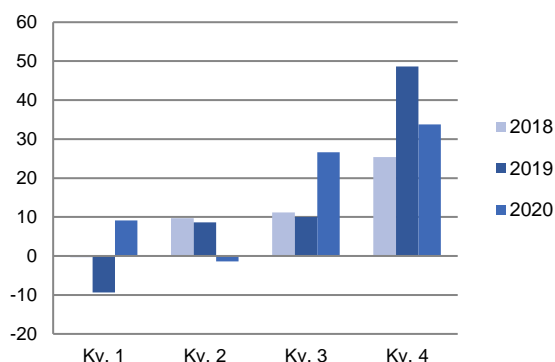
För januari till december 2020 blev rörelseresultatet 67,9 MSEK (61,3 MSEK). Det högre resultatet jämfört med föregående år förklaras av att 2020 var ett bra år med många framgångsrika projekt.

För Anläggning var rörelseresultatet under januari till december 68,5 MSEK (54,7 MSEK), en ökning med ca 13,8 MSEK mot föregående år.

För Järnväg var rörelseresultatet under januari till december 1,1 MSEK (8,0 MSEK), en minskning med ca 6,9 MSEK mot föregående år.

För Materialförädling var rörelseresultatet under januari till december -4,1 MSEK (-5,8 MSEK), en ökning med ca 1,7 MSEK mot föregående år.

RÖRELSERESULTAT, MSEK



KASSAFLÖDE

Oktober – december

Kassaflödet från den löpande verksamheten efter förändringar av rörelsekapitalet var positivt med 90,9 MSEK (48,5 MSEK). Förbättringen av kassaflödet jämfört med föregående år beror dels på att de pågående projekten uppvisar en god lönsamhet och dels på att SVEAB förlikats i projektet Trelleborg-Lockarp.

Januari – december

Kassaflödet från den löpande verksamheten efter förändringar av rörelsekapitalet var positivt med 182,8 MSEK (36,1 MSEK). Förbättringen av kassaflödet jämfört med föregående år beror dels på att de pågående projekten uppvisar en god lönsamhet, dels på att arbetet med att minska kapitalbindningen i våra projekt har givit effekt och dels på att SVEAB förlikats i projektet Trelleborg-Lockarp.

LIKVIDITET

Per den sista december uppgick de likvida medlen till 20,9 MSEK (4,5 MSEK), checkkrediten var utnyttjad med 0 MSEK (127 MSEK). Checkkrediten uppgick per den sista december till 160 MSEK (170 MSEK).

FINANSIERING

Den räntebärande nettoskulden uppgick till 14 MSEK (173 MSEK) per sista december.

FÖRVÄRV OCH AVYTTRINGAR

Inga förvärv eller avyttringar har skett under januari till december.

INVESTERINGAR

Oktober – december

Under fjärde kvartalet uppgick totala investeringar till 1,5 MSEK (10,9 MSEK), varav investeringar i maskiner och inventarier uppgick till 1,5 MSEK (10,9 MSEK). Avtalsstillgångar har tecknats för 8,3 MSEK (4,7 MSEK) under perioden vilket inte har påverkat kassaflödet.

Avyttringar av finansiella och materiella anläggningstillgångar uppgick till 3,6 MSEK (12,5 MSEK).

Januari – december

Totala investeringar i maskiner och utrustning tom december uppgick till 1,8 MSEK (14,9 MSEK). Avtalsstillgångar har tecknats för 17,6 MSEK (25,0 MSEK) under perioden vilket inte har påverkat kassaflödet.

Avyttringar av finansiella och materiella anläggningstillgångar uppgick till 9,4 MSEK (39,2 MSEK).

MEDARBETARE

Sista december uppgick antalet medarbetare till 322 (354) varav 166 (178) tjänstemän och 156 (176) yrkesarbetare.

Nettoförändring 2020 med - 32 medarbetare varav - 12 tjänstemän och - 20 yrkesarbetare.

Anläggning - 37, Järnväg + 3, Verksamhetsstöd + 4, SMF - 2.

Antalet anställda kvinnor uppgick till 37 (30), motsvarande 11% (8%).

MODERBOLAGET

Oktober – december

Omsättningen för moderbolaget uppgick till 0 (0) MSEK under fjärde kvartalet 2020. Resultat efter finansnetto uppgick till -0,4 (-0,8) MSEK.

Januari – december

Omsättningen för moderbolaget uppgick till 0 (0) MSEK under januari till december 2020. Resultat efter finansnetto uppgick till 25,9 (7,8) MSEK. Det förbättrade resultatet jämfört med föregående år beror på att utdelningar från dotterbolag ökat.

ÅRSSTÄMMA 2021

SVEABs årsstämma kommer att avhållas den 27 maj 2021 på Bolagets huvudkontor i Frösunda. Årsredovisningen kommer att finnas tillgänglig på bolagets hemsida, www.sveab.se, senast vecka 17, 2021.

FÖRSLAG TILL UTDELNING

Styrelsen föreslår en utdelning för räkenskapsåret 2020 om 7,50 SEK per aktie (6,42).

Avstämningsdag för utdelningen föreslås bli den 1 juni 2021.

ÖVRIGA VÄSENTLIGA HÄNDELSE R UNDER PERIODEN

SVEAB förlikades under kvartalet med Trafikverket i tvisten rörande projektet Trelleborg-Lockarp, förlikningen innebar ett väsentligt tillskott till SVEABs likvida medel men även att projektet skrevs ned med 60 MSEK. Tvisten som rör den sedan länge avvecklade verksamheten i Skåne redovisas på egen rad som effekt från avvecklad verksamhet.

På årsstämman den 7 maj 2020 beslöts att för räkenskapsåret 2019 ge ut en utdelning på 6,42 (4,28) SEK per aktie, motsvarande 14 990 700 (9 993 800) SEK. Avstämningsdag för utdelningen bestämdes till den 30 juni.

ÖVRIGA VÄSENTLIGA HÄNDELSE R EFTER PERIODENS UTGÅNG

Styrelsen har kallat till en extra bolagsstämma för att besluta om att genomföra en inlösen av 40.858 av SVEAB Holding ABs aktier.

KONCERNENS RESULTATRÄKNING

Koncernen, TSEK	Not	3 månader		12 månader	
		okt-dec 2020	okt-dec 2019 *	jan-dec 2020	jan-dec 2019 *
Nettoomsättning	2, 4	414 548	494 050	1 440 568	1 506 272
Kostnader för produktion	3, 4	-341 825	-426 266	-1 264 305	-1 360 589
Bruttoresultat		72 723	67 784	176 263	145 683
Försäljnings- och administrationskostnader		-41 074	-24 927	-114 212	-102 389
Övriga rörelseintäkter		2 116	6 462	5 863	17 962
Rörelseresultat		33 765	49 319	67 914	61 256
Finansiella kostnader		-647	-1 873	-3 640	-7 621
Finansnetto		-647	-1 873	-3 640	-7 621
Resultat efter finansiella poster		33 118	47 447	64 274	53 636
Skatt på periodens resultat	4	-8 313	-9 572	-14 687	-10 886
Periodens resultat kvarvarande verksamhet		24 806	37 875	49 588	42 750
Periodens resultat avvecklad verksamhet		-47 183	-371	-50 468	-2 565
Periodens resultat		-22 378	37 504	-881	40 185
Resultat per aktie före/efter utspädning, kvarvarande verksamhet, SEK		10,62	16,22	21,24	18,31
Resultat per aktie före/efter utspädning, avvecklad verksamhet, SEK		-20,21	-0,16	-21,61	-1,10
Resultat per aktie före/efter utspädning, SEK		-9,58	16,06	-0,38	17,21

KONCERNENS RAPPORT ÖVER TOTALRESULTAT

Koncernen, TSEK	3 månader		12 månader	
	okt-dec 2020	okt-dec 2019 *	jan-dec 2020	jan-dec 2019 *
Periodens resultat	-22 378	37 504	-881	40 185
Summa totalresultat för perioden	-22 378	37 504	-881	40 185
<i>Hänförs till:</i>				
SVEAB's aktieägare	-21 718	37 504	866	40 185
Innehav utan bestämmande inflytande	-660	0	-1 746	0
Summa totalresultat för perioden	-22 378	37 504	-881	40 185

*) 2019 års siffror har ändrats pga en omklassificering då en del av verksamheten nu redovisas som resultat från avvecklad verksamhet.

KONCERNENS RAPPORT ÖVER FINANSIELL STÄLLNING

Koncernen, TSEK	2020-12-31	2019-12-31 *
TILLGÅNGAR		
Anläggningstillgångar		
Goodwill	88 477	88 477
Nyttjanderättstillgångar	30 731	33 771
Byggnader och mark	1 564	0
Maskiner och inventarier	3 722	2 548
Pågående nyanläggningar	0	1 564
Finansiella anläggningstillgångar	1 672	1 672
Summa anläggningstillgångar	126 165	128 031
Omsättningstillgångar		
Varulager	1 975	2 579
	1 975	2 579
Kortfristiga fordringar		
Kundfordringar	170 058	260 802
Aktuell skattefordran	10 386	4 183
Avtalstillgångar	144 385	157 289
Övriga fordringar	5 160	565
Förutbetalda kostnader och upplupna intäkter	11 012	5 549
Tillgångar direkt hänförliga till avvecklad verksamhet	900	135 567
	341 901	563 957
Kassa och bank	20 925	4 547
Summa omsättningstillgångar	364 801	571 083
SUMMA TILLGÅNGAR	490 966	699 114

*) 2019 års siffror har ändrats pga en omklassificering då en del av verksamheten nu redovisas som resultat från avvecklad verksamhet.

Koncernen, TSEK	2020-12-31	2019-12-31
EGET KAPITAL OCH SKULDER		
<i>Eget kapital</i>		
Aktiekapital	100	100
Övrigt tillskjutet kapital	10 085	10 085
Balanserat resultat inkl. årets resultat	139 092	153 216
Eget kapital hänförligt till moderbolagets aktieägare	149 278	163 401
Innehav utan bestämmande inflytande	-1 690	12
Summa eget kapital	147 588	163 413
Långfristiga skulder		
Uppskjutna skatteskulder	6 542	6 491
Övriga avsättningar	700	250
Långfristiga räntebärande skulder	17 537	22 603
	24 779	29 344
Kortfristiga skulder		
Kortfristiga räntebärande skulder	17 298	155 329
Leverantörsskulder	143 119	182 592
Aktuella skatteskulder	1 031	2 361
Avtalsskulder	52 627	62 284
Övriga skulder	14 522	22 899
Upplupna kostnader och förutbetalda intäkter	90 002	80 892
	318 599	506 357
SUMMA EGET KAPITAL OCH SKULDER	490 966	699 114

KONCERNENS RAPPORT ÖVER FÖRÄNDRING AV EGET KAPITAL

Koncernen, TSEK	2020-12-31			2019-12-31
	Aktieägarnas kapital	Innehav utan bestämmande inflytande	Totalt eget kapital	Aktieägarnas kapital
Ingående eget kapital, 1 januari	163 413		163 413	133 438
Periodens totalresultat	866		866	40 185
Effekt av övergång till IFRS 16	0		0	-215
Utbetald utdelning	-14 991		-14 991	-9 994
Innehav utan bestämmande inflytande	0	-1 699	-1 699	0
Utgående eget kapital	149 287	-1 699	147 588	163 413

KONCERNENS KASSAFLÖDESANALYS

Koncernen, TSEK	Not	3 månader		12 månader	
		okt-dec 2020	okt-dec 2019 *	jan-dec 2020	jan-dec 2019 *
<i>Den löpande verksamheten</i>					
Resultat efter finansiella poster		33 118	47 447	64 274	53 636
Justeringar för poster som inte ingår i kassaflödet					
Avskrivningar		4 325	5 022	17 420	22 029
Nedskrivningar		0	188	0	188
Realisationsresultat vid försäljning av maskiner & inventarier		-2 074	532	-5 479	-10 772
Realisationsresultat vid försäljning av dotterföretag		0	-7 189	0	-7 189
Förändring av ränteskuld		0	0	0	0
Resultat avvecklad verksamhet		-47 183	-371	-50 468	-2 565
Innehav utan bestämmande inflytande		-1 805	0	-1 702	0
Förändring av avsättningar		450	50	450	50
Övrigt		57	-215	0	-215
Betald inkomstskatt		-14 075	-2 239	-22 169	-11 452
Kassaflöde från den löpande verksamheten före förändringar av rörelsekapital		-27 187	43 225	2 326	43 710
Förändringar i rörelsekapital					
Förändring av varulager		240	893	604	3 139
Förändring av Avtalstillgångar/Avtalsskulder		-65 798	-15 896	3 247	-11 699
Förändring av fordringar		47 590	6 996	80 687	-12 039
Förändring av kortfristiga skulder		1 355	13 633	-38 739	13 340
avvecklad verksamhet		134 667	-335	134 667	-335
Kassaflöde från den löpande verksamheten		90 867	48 516	182 792	36 116
<i>Investeringsverksamheten</i>					
Ersättning avyttring av dotterföretag		0	18 357	0	18 357
Förvärv av materiella anläggningstillgångar		-1 450	-10 932	-1 820	-14 875
Ersättning avyttring av materiella anläggningstillgångar		3 622	12 467	9 371	39 225
Kassaflöde från investeringsverksamheten		2 172	19 892	7 551	42 707
<i>Finansieringsverksamheten</i>					
Nettoförändring checkräkning	5	-83 459	-43 726	-126 828	-23 144
Innehav utan bestämmande inflytande		1 748	0	1 748	0
Utbetald utdelning		0	-9 994	-14 991	-9 994
Amortering av lån	5	-7 642	-12 182	-33 894	-53 545
Kassaflöde från finansieringsverksamheten		-89 353	-65 902	-173 965	-86 683
Periodens kassaflöde		3 686	2 506	16 378	-7 860
Likvida medel vid periodens början		17 239	2 041	4 547	12 407
Likvida medel vid periodens slut		20 925	4 547	20 925	4 547

*) 2019 års siffror har ändrats pga en omklassificering då en del av verksamheten nu redovisas som resultat från avvecklad verksamhet.

MODERBOLAGETS RESULTATRÄKNING

Moderbolaget, TSEK	3 månader		12 månader	
	okt-dec 2020	okt-dec 2019	jan-dec 2020	jan-dec 2019
Nettoomsättning	0	0	0	0
Bruttoresultat	0	0	0	0
Försäljnings- och administrationskostnad	-278	-324	-983	-929
Rörelseresultat	-278	-324	-983	-929
<i>Resultat från finansiella investeringar</i>				
Resultat från andelar i koncernföretag	0	0	28 000	10 000
Räntekostnader och liknande resultatposter	-139	-460	-1 107	-1 288
Resultat efter finansiella poster	-417	-784	25 911	7 783
Bokslutsdispositioner	2 087	5 221	2 087	5 221
Resultat före skatt	1 671	4 438	27 998	13 004
Skatt på periodens resultat	-358	-950	0	-643
Periodens resultat	1 313	3 488	27 998	12 361

MODERBOLAGETS RAPPORT ÖVER TOTALRESULTAT

Moderbolaget, TSEK	3 månader		12 månader	
	okt-dec 2020	okt-dec 2019	jan-dec 2020	jan-dec 2019
Periodens resultat	1 313	3 488	27 998	12 361
Summa totalresultat för perioden	1 313	3 488	27 998	12 361

MODERBOLAGETS BALANSRÄKNING

Moderbolaget, TSEK	2020-12-31	2019-12-31
TILLGÅNGAR		
Anläggningstillgångar		
<i>Finansiella anläggningstillgångar</i>		
Andelar i koncernföretag	135 150	135 150
Uppskjuten skattefordran	0	0
	135 150	135 150
Summa anläggningstillgångar	135 150	135 150
Omsättningstillgångar		
<i>Kortfristiga fordringar</i>		
Övriga fordringar	4	2
	4	2
Kassa och bank	776	21
Summa omsättningstillgångar	776	21
SUMMA TILLGÅNGAR	135 930	135 173

Moderbolaget, TSEK	2020-12-31	2019-12-31
EGET KAPITAL OCH SKULDER		
Eget kapital		
<i>Bundet eget kapital</i>		
Aktiekapital	100	100
	100	100
<i>Fritt eget kapital</i>		
Balanserade vinstmedel	45 293	47 923
Årets resultat	27 998	12 361
	73 291	60 284
Summa eget kapital	73 391	60 385
Kortfristiga skulder		
Skulder till koncernföretag	61 317	73 463
Aktuella skatteskulder	619	632
Upplupna kostnader och förutbetalda intäkter	602	694
	62 538	74 789
SUMMA EGET KAPITAL OCH SKULDER	135 930	135 173

MODERBOLAGETS FÖRÄNDRING I EGET KAPITAL

Moderbolaget, TSEK	2020-12-31	2019-12-31
Ingående eget kapital, 1 januari	60 385	58 017
Periodens totalresultat	27 998	12 361
Utbetald utdelning	-14 991	-9 994
Utgående eget kapital	73 391	60 385

MODERBOLAGETS KASSAFLÖDESANALYS

Moderbolaget, TSEK	3 månader		12 månader	
	okt-dec 2020	okt-dec 2019	jan-dec 2020	jan-dec 2019
Den löpande verksamheten				
Resultat efter finansiella poster	-417	-784	25 911	7 783
Justeringar för poster som inte ingår i kassaflödet				
Ej betald ränta	138	322	1 104	1 288
Ej betald utdelning	0	0	-28 000	-10 000
Betald skatt	-3	11	-13	0
Kassaflöde från den löpande verksamheten före förändringar av rörelsekapital	-282	-450	-999	-929
Förändringar i rörelsekapital				
Förändring av fordringar	18 003	2	-2	-1
Förändring av kortfristiga skulder	10 262	8 568	-105	-1
Kassaflöde från den löpande verksamheten	27 983	8 119	-1 106	-931
Upptagna lån	-27 433	10 925	16 852	10 925
Utbetald utdelning	0	-9 994	-14 991	-9 994
Kassaflöde från finansieringsverksamheten	-27 433	931	1 861	931
Periodens kassaflöde	550	9 051	755	1
Likvida medel vid periodens början	226	-9 030	21	20
Likvida medel vid periodens slut	776	21	776	21

NOTER

ALLMÄNT

SVEAB-koncernen följer de av EU godkända International Financial Reporting Standards (IFRS) samt tolkningar utgivna av International Financial Reporting Interpretations Committee (IFRIC). Koncernen följer dessutom rekommendationen från Rådet för Finansiell Rapportering RFR 1, Kompletterande redovisningsregler för koncerner, liksom Uttalanden från Rådet för Finansiell Rapportering. Moderbolagets rapporter har upprättats enligt Årsredovisningslagen och enligt rekommendationen från Rådet för Finansiell Rapportering RFR 2, Redovisning för juridiska personer.

Avrundningsdifferenser kan förekomma i samtliga tabeller.

KONCERNREDOVISNING

Koncernredovisningen omfattar moderbolaget samt de företag och verksamheter i vilka moderbolaget, direkt eller indirekt, har ett bestämmande inflytande. Koncernredovisningen baseras på historiska anskaffningsvärden förutom vad beträffar finansiella tillgångar som kan säljas samt finansiella tillgångar och skulder värderade till verkligt värde via resultaträkningen.

NOT 1 REDOVISNINGSPRINCIPER

Denna delårsrapport har upprättats i enlighet med IAS 34, Delårsrapportering. Delårsrapporten är upprättad i enlighet med International Financial Reporting Standards (IFRS) samt tolkningar av gällande standards, International Financial Reporting Interpretations Committee (IFRIC) såsom de är antagna av EU.

Vid redovisning av avvecklad verksamhet tillämpar SVEAB IFRS 5 Anläggningstillgångar som innehas för försäljning och avvecklade verksamheter.

SVEAB tillämpar IFRS 16 Leasing från och med den 1 januari 2019.

VÄSENTLIGA RISKER OCH OSÄKERHETSFAKTORER

I SVEAB är det främst i produktionen som risker föreligger, då standardiseringen är låg och projektens förutsättningar och utformning varierar för varje uppdrag. Riskhanteringen bedrivs genom att i varje projekt kartlägga de projektspecifika riskerna. De projektspecifika riskerna identifieras och hanteras såväl i kalkyl-, planerings- som genomförandefas, dvs. under hela projektets livslängd.

För ytterligare information om risker och deras hantering hänvisas till 2019 årsredovisning sidan 60-61.

SVEABs påverkan av Covid-19 är i dagsläget liten, i princip samtliga enheter är i full drift. Utmaningen är dock att allt händer så fort kring smittan. En hög sjukfrånvaro skulle sannolikt drabba upparbetningen och leda till tidsförskjutningar av våra projekt. SVEABs kundstock består i skrivande stund nästan bara av offentliga beställare varför SVEAB har en obetydligt kreditrisk i våra fordringar. SVEAB tillhör en bransch som hitintills och förhoppningsvis framåt kommer få en begränsad påverkan av Covid-19.

MODERBOLAGETS REDOVISNING JÄMFÖRD MED KONCERNREDOVISNINGEN

Moderbolaget har upprättat sin årsredovisning enligt Årsredovisningslagen (1995:1554) och enligt rekommendationen från Rådet för finansiell rapportering, RFR 2, Redovisning för juridiska personer.

Nedanstående redovisningsprinciper i moderbolaget skiljer sig från koncernredovisningen:

- Dotterföretag
- Inkomstskatter
- Finansiella instrument
- Leasing

NOT 2 SEGMENTSREDOVISNING KONCERNEN

Koncernen okt-dec 2020, TSEK	Anläggning	Järnväg	Materialförädling	Övrigt	Elimineringar	Koncernen
Orderingång	191 491	25 577	0	0	0	217 067
Orderstock	-181 010	-13 154	0	0	0	-194 163
Extern nettoomsättning	377 077	37 404	67	0	0	414 548
Intern nettoomsättning	33 047	1 550	104	18 894	-53 595	0
Total nettoomsättning	410 124	38 954	171	18 894	-53 595	414 548
Rörelseresultat	28 902	3 505	-248	1 606	0	33 765

Koncernen okt-dec 2019, TSEK	Anläggning	Järnväg	Materialförädling	Övrigt	Elimineringar	Koncernen
Orderingång	463 421	18 987	0	0	0	482 408
Orderstock	5 983	-9 429	0	0	0	-3 447
Extern nettoomsättning	469 980	23 958	112	0	0	494 050
Intern nettoomsättning	68 868	1 249	3 841	0	-73 958	0
Total nettoomsättning	538 848	25 207	3 953	0	-73 958	494 050
Rörelseresultat	36 711	7 062	-639	6 185	0	49 319

Koncernen jan-dec 2020, TSEK	Anläggning	Järnväg	Materialförädling	Övrigt	Elimineringar	Koncernen
Orderingång	1 204 575	138 264	0	0	0	1 342 839
Orderstock	1 061 053	52 629	0	0	0	1 113 682
Extern nettoomsättning	1 356 428	82 904	1 236	0	0	1 440 568
Intern nettoomsättning	154 011	10 337	2 381	38 858	-205 587	0
Total nettoomsättning	1 510 439	93 241	3 617	38 858	-205 587	1 440 568
Rörelseresultat	68 520	1 141	-4 057	2 310	0	67 914

Koncernen jan-dec 2019, TSEK	Anläggning	Järnväg	Materialförädling	Övrigt	Elimineringar	Koncernen
Orderingång	1 542 537	63 000	0	0	0	1 605 537
Orderstock	1 172 462	18 109	0	0	0	1 190 571
Extern nettoomsättning	1 428 922	74 513	2 837	0	0	1 506 272
Intern nettoomsättning	180 677	1 580	6 132	0	-188 389	0
Total nettoomsättning	1 609 599	76 093	8 969	0	-188 389	1 506 272
Rörelseresultat	54 656	7 988	-5 777	4 389	0	61 256

NOT 3 AVSKRIVNINGAR KONCERNEN

Avskrivningar enligt plan, TSEK	3 månader		12 månader	
	okt-dec 2020	okt-dec 2019	jan-dec 2020	jan-dec 2019
Maskiner och inventarier	-4 325	-5 022	-17 420	-22 029
Summa	-4 325	-5 022	-17 420	-22 029

Avskrivningar per funktion, TSEK	okt-dec 2020	okt-dec 2019	jan-dec 2020	jan-dec 2019
Kostnader för produktion	-4 311	-5 022	-17 366	-22 027
Försäljnings- och administrationskostnader	-14	0	-54	-2
Summa	-4 325	-5 022	-17 420	-22 029

NOT 4 AVVECKLAD VERKSAMHET

En avvecklad verksamhet är en del av ett företags verksamhet som representerar en självständig rörelsegren eller en väsentlig verksamhet inom ett geografiskt område eller är ett dotter-företag som förvärvats uteslutande i syfte att vidare säljas. -Klassificering som en avvecklad verksamhet sker vid avyttring eller vid en tidigare tidpunkt då verksamheten uppfyller kriterierna för att klassificeras som innehav för försäljning. Resultat efter skatt från avvecklad verksamhet redovisas på en egen rad i rapporten över resultat och övrigt totalresultat. När en verksamhet klassificeras som avvecklad ändras utformningen av jämförelseårets rapport över resultat och övrigt total resultat så att den redovisas som om den avvecklade verksamheten hade avvecklats vid ingången av jämförelseåret. Utformningen av rapporten över finansiell ställning för innevarande och -föregående år ändras inte på motsvarande sätt.

Järnvägsverksamheten i Skåne

Under februari 2017 beslöt SVEAB att avveckla järnvägsverksamheten i Skåne. I samband med att förlikning uppnåddes med Trafikverket rörande tvisten i Trelleborg-Lockarp under 2020 beslöts att redovisa effekterna av denna förlikning som ett resultat från avvecklad verksamhet skild från de fortsatta verksamheterna. Jämförelsetalen för koncernens rapport över resultat och övrigt totalresultat har omarbetats för 2019.

Resultat från avvecklad verksamhet, TSEK	2020-12-31	2019-12-31
Intäkter	-58 668	53
Kostnader	-5 541	-3 369
Resultat före skatt	-64 209	-3 316
Skatt	13 741	710
Resultat efter skatt från avvecklad verksamhet	-50 468	-2 606
Avvecklad verksamhet		
Resultat per aktie före utspädning, kr	-21,61	-1,12
Resultat per aktie efter utspädning, kr	-21,61	-1,12

Netto kassaflöden från avvecklad verksamhet, TSEK	2020-12-31	2019-12-31
Kassaflöden från den löpande verksamheten	84 199	-2 900
Kassaflöden från investeringsverksamheten	0	0
Kassaflöden från finansieringsverksamheten	0	0
Netto kassaflöden från avvecklad verksamhet	84 199	-2 900

NOT 5 KASSAFLÖDEN I FINANSIERINGSVERKSAMHETEN

Koncernen 2020-12-31, TSEK	UB 2019	Kassaflöden	Ej kassaflödes- påverkande	
			Nya leasingavtal	UB 2020
Räntebärande skulder	136 828	-136 828	0	0
Leasingskulder	41 104	-23 894	17 625	34 835
Summa skulder finansieringsverksamheten	177 932	-160 722	17 625	34 835

Koncernen 2019-12-31, TSEK	UB 2018	Kassaflöden	Ej kassaflödespåverkande		
			Nya leasingavtal	Effekt IFRS 16	UB 2019
Räntebärande skulder	179 972	-43 144	0	0	136 828
Leasingskulder	49 661	-29 050	13 462	7 031	41 104
Summa skulder finansieringsverksamheten	229 633	-72 194	13 462	7 031	177 932

NOT 6 FINANSIELLA INSTRUMENT

Finansiella instrument redovisas i enlighet med IFRS 9 Finansiella instrument, IAS 32 Finansiella instrument, klassificering och IFRS 7 Finansiella instrument; upplysningar. Avtalsstillgångar och avtalsskulder redovisas ej som ett finansiellt instrument.

Koncernen 2020-12-31, TSEK	Värderat till upplupet anskaffningsvärde	Verkligt värde via totalresultatet	Övriga skulder	Summa redovisat & verkligt värde
Andra långfristiga fordringar	1 672			1 672
Kundfordringar		170 058		170 058
Likvida medel	20 925			20 925
Summa tillgångar	22 597	170 058		192 655
Långfristiga leasingskulder			17 537	17 537
Kortfristiga räntebärande skulder till kreditinstitut			0	0
Kortfristiga leasingskulder			17 298	17 298
Leverantörsskulder			143 119	143 119
Summa skulder			177 954	177 954

Koncernen 2019-12-31, TSEK	Värderat till upplupet anskaffningsvärde	Verkligt värde via totalresultatet	Övriga skulder	Summa redovisat & verkligt värde
Andra långfristiga fordringar	1 672			1 672
Kundfordringar		260 802		260 802
Likvida medel	4 547			4 547
Summa tillgångar	6 219	260 802		267 021
Långfristiga leasingskulder			22 603	22 603
Kortfristiga räntebärande skulder till kreditinstitut			136 828	136 828
Kortfristiga leasingskulder			18 501	18 501
Leverantörsskulder			182 592	182 592
Summa skulder			360 524	360 524

Moderbolaget 2020-12-31, TSEK	Värderat till upplupet anskaffningsvärde	Verkligt värde via totalresultatet	Övriga skulder	Summa redovisat & verkligt värde
Andra långfristiga fordringar				
Likvida medel	776			776
Summa tillgångar	776			776
Skuld till närstående			61 317	61 317
Summa skulder			61 317	61 317

Moderbolaget 2019-12-31, TSEK	Värderat till upplupet anskaffningsvärde	Verkligt värde via totalresultatet	Övriga skulder	Summa redovisat & verkligt värde
Likvida medel	21			21
Summa tillgångar	21			21
Konvertibla skuldebrev				
Skuld till närstående			73 463	73 463
Summa skulder			73 463	73 463

NOT 7 STÄLLDA SÄKERHETER OCH BORGENSFÖRPLIKTELSE

Koncernen, TSEK	2020-12-31	2019-12-31
<i>För egna skulder till kreditinstitut</i>		
Aktier i dotterbolag	203 199	211 370
Företagsinteckningar	230 000	230 000
Tillgångar med äganderättsförbehåll	2 152	1 758
Summa ställda säkerheter	435 351	443 128
Moderbolaget, TSEK	2020-12-31	2019-12-31
<i>För egna skulder till kreditinstitut</i>		
Aktier i dotterbolag	135 150	135 150
Summa ställda säkerheter	135 150	135 150
Borgen	210 000	220 000
Summa borgensförpliktelser	210 000	220 000

NYCKELTAL KOCERNEN

Koncernen, TSEK	2020-12-31	2019-12-31
Sysselsatt kapital	182 423	341 345
Soliditet	30,1%	23,4%
Operativt kapital	161 498	336 798
<i>I procent av försäljning</i>	11,2%	22,4%
Räntebärande skulder	34 835	177 932
Netto räntebärande skulder	13 910	173 385

NYCKELTALSDEFINITIONER

Resultat per aktie	Periodens resultat hänförligt till aktieägarna, dividerat med genomsnittligt antal utestående aktier.
Resultat per aktie efter utspädning	Periodens resultat hänförligt till aktieägarna, dividerat med genomsnittligt antal utestående aktier efter utspädning.
Totalresultat	Förändring i eget kapital som ej hänför sig till transaktioner med ägarna.
Övrigt totalresultat	Totalresultat minus resultat enligt resultaträkningen

ICKE IFRS FINANSIELLA
NYCKELTAL

DEFINITION

ANLEDNING FÖR ANVÄNDNING

Orderingång	Vid skriftlig orderbekräftelse eller undertecknat kontrakt. Om en tidigare erhållen order annulleras ett senare kvartal redovisas annulleringen som en avdragspost vid rapportering av orderingång för det kvartal annulleringen sker.	Mäter volymen på nya projekt samt förändring i befintliga projekt.
Orderstock	Skillnaden mellan periodens orderingång och upparbetade intäkter (upparbetade projektkostnader plus upparbetade projektresultat justerat för förlustavsättningar) plus orderstocken vid periodens ingång.	Mäter kvarvarande omsättning i de erhållna/pågående projekten.
Bruttoresultat	Intäkter minus kostnader för produktion och förvaltning.	Mäter resultatet genererade i projekten.
Rörelseresultat	Intäkter minus kostnader för produktion och förvaltning, försäljnings- och administrationskostnader och resultat från joint ventures och intresseföretag.	Mäter resultatet i verksamheten.
Finansnetto	Nettot av ränteutgifter, räntekostnader, samt övrigt finansnetto.	Mäter nettot av finansiell verksamhet.
Resultat efter finansiella poster	Rörelseresultat minus finansnetto.	Mäter resultatet före skatter.
Vinstmarginal	Resultat efter finansiella poster dividerat med intäkter.	Mäter lönsamheten i verksamheten.
Sysselsatt kapital	Totala tillgångar minus icke räntebärande skulder.	Mäter kapitalanvändning och effektivitet.
Avkastning på sysselsatt kapital	Rörelseresultat och finansiella intäkter i procent av genomsnittligt sysselsatt kapital.	Mäter kapitalanvändning och effektivitet.
Soliditet	Summan av eget kapital i procent av summa tillgångar	Mäter den finansiella risken.

RAPPORTERINGSTILLFÄLLEN

Bokslutskommuniké 2020	8 februari 2021
Årsredovisning för 2020	30 april 2021
Delårsrapport januari-mars 2021	7 maj 2021
Årsstämma	27 maj 2021
Delårsrapport januari-juni 2021	30 augusti 2021
Delårsrapport januari-september 2021	28 oktober 2021
Bokslutskommuniké 2021	8 februari 2022

KONTAKTINFORMATION

Koncernchef: Tobias Andersson

CFO: Niklas Strid

Växel: 08-562 575 00

SVEAB Holding AB

Org.nr 556779-8912

Box 3085

169 03 Solna

Besöksadress: Gustav III:s Boulevard 54

www.sveab.se

UNDERTECKNANDE

Solna 4 februari 2021

Styrelsen

DETTA ÄR SVEAB

SVEAB är Sveriges största privata renodlade anläggningsföretag – svåra projekt och stora utmaningar har tagit oss hit. Vårt bolag består av stolta medarbetare som omsätter över en miljard och hela tiden utvecklas och växer.

Vi utför allt som är komplicerat och knepigt inom anläggning. Både totalentreprenader och utförandeentreprenader. Konstbyggnad, vatten, väg och exploatering. Grundläggning, infrastruktur och markplanering. Det är kärnan i verksamheten och utgör grunden till vår yrkes stolthet.

**SVEAB
i siffror**

2020

1 441 MSEK
NETTOOMSÄTTNING

322
MEDELANTAL ANSTÄLLDA

67,9 MSEK
RÖRELSERESULTAT

1 114 MSEK
ORDERSTOCK



ANLÄGGNING

SVEAB Anläggning levererar infrastrukturprojekt inom Mälardalen. Verksamheten spänner från små till stora projekt samt komplexa entreprenader.



Förbättrad trafiksäkerhet för cyklister i Stockholms Innersad. I enlighet med Stockholms stads cykelplan har vi förbättrat framkomligheten och ökat trafiksäkerheten mellan Gustav Adolfs torg och Nybroplan.



JÄRNVÄG

SVEAB Järnväg arbetar inom hela Sverige och är specialiserade på anläggningsprojekt i spårnära miljö.



ALEX-Pilotprojekt byte av vägskyddsanläggningar. Utav Trafikverkets 6 500 plankorsningar har 2 770 aktiva skydd med bommar, ljud- och ljussignaler. Dessa ska slegvis bytas ut till digital teknik kallad Alex, Automatic Level Crossing. Utav åtta plankorsningar utför SVEAB två av dem.



PROJEKTUTVECKLING

SVEAB Projektutveckling utvecklar fastigheter för egen förvaltning men även till andra aktörer främst inom Mälardalen.



Borghusen i Tyresö Kommun har SVEAB Projektutveckling utvecklat 136 effektiva hyreslägenheter fördelade på tre huskroppar.