



VI ANLÄGGER FRAMTIDEN

Delårsrapport

1 januari – 30 juni 2022

ANDRA KVARTALET

- ➔ Orderingång 247 (216) MSEK
- ➔ Nettoomsättning 346 (393) MSEK
- ➔ EBITA -11,3 (22,6) MSEK
- ➔ Resultat efter finansiella poster -12,3 (22,1) MSEK
- ➔ Resultat per aktie före utspädning -4,25 (7,64) SEK
- ➔ Resultat per aktie efter utspädning -4,15 (7,64) SEK
- ➔ Kassaflöde från den löpande verksamheten 11,0 (3,0) MSEK

KOMMENTARER – ANDRA KVARTALET

- ➔ Orderingången ökade drivet av ökad efterfrågan i marknaden samt förbättrad kvalitet och effektivitet i vår interna anbudshantering.
- ➔ Ingick flerårigt ramavtal med Fortifikationsverket med uppskattat värde på 50 MSEK och ett med Roslagsvatten med uppskattat värde på 100 MSEK
- ➔ Nettoomsättningen minskade med ~12% vilket främst är hänförligt till projektavslutet i Årsta som drabbade SVEAB Anläggning. SVEAB Järnväg bibehöll fortsatt hög produktion och växte med 42 %.
- ➔ EBITA-resultatet var negativt som en följd av projektnedskrivningar på sammanlagt 16 MSEK avseende ej slutreglerade projekt. Värt att beakta är att andra kvartalet 2021 var osedvanligt starkt.
- ➔ Positivt kassaflöde är resultatet av ökat fokus och aktiva åtgärder för att minska kapitalbindningen i projekten.



Översikt koncernen, TSEK	3 månader		6 månader		12 månader	
	apr-jun 2022	apr-jun 2021	jan-jun 2022	jan-jun 2021	jul 2021-jun 2022	jan-dec 2021
Orderingång	247 080	216 183	432 826	409 278	1 071 050	1 047 502
Nettoomsättning	346 325	392 777	655 129	669 407	1 364 682	1 378 960
EBITA	-11 257	22 551	-13 682	16 419	40 151	70 252
Resultat efter finansiella poster	-12 261	22 146	-15 434	15 816	35 896	67 146
Resultat efter skatt kvarvarande verksamhet	-9 781	17 584	-12 300	12 558	28 111	52 969
Resultat efter skatt inkl. avvecklad verksamhet	-9 781	17 584	-12 300	12 556	27 178	52 034
Resultat per aktie före utspädning, kvarvarande verksamhet, SEK	-4,25	7,64	-5,34	5,43	12,21	22,95
Resultat per aktie efter utspädning, kvarvarande verksamhet, SEK	-4,15	7,64	-5,22	5,43	11,92	22,80
Resultat per aktie före utspädning, inkl. avvecklad verksamhet, SEK*	-4,25	7,64	-5,34	5,43	11,81	22,55
Resultat per aktie efter utspädning, inkl. avvecklad verksamhet, SEK*	-4,15	7,64	-5,22	5,43	11,53	22,40
Vinstmarginal	-3,5%	5,6%	-2,4%	2,4%	2,6%	4,9%
Sysselsatt kapital	345 253	218 584	345 253	218 584	345 253	333 273
Avkastning på sysselsatt kapital	-4,0%	8,3%	-4,9%	6,1%	13,8%	26,9%
Eget kapital	173 507	139 560	173 507	139 560	173 507	185 513
Soliditet	25,9%	25,1%	25,9%	25,1%	25,9%	31,8%

SATSNINGEN PÅ FLER RAMAVTAL GAV RESULTAT

Andra kvartalet levde inte upp till mina förväntningar. Vi redovisade lägre omsättning och ett negativt rörelseresultat. Det är självklart en besvikelse. Siffrorna speglar dock ej utvecklingen i den underliggande verksamheten. Jag har en stor tillförsikt inför SVEABs fortsatta utveckling.

Vi ser fortsatt hög efterfrågan inom anläggnings- och järnvägsmarknaden i Sverige. Vi arbetar för närvarande med ett stort antal anbud. Med glädje kan jag även konstatera att vårt beslut att fokusera på att öka andelen ramavtal varit framgångsrikt. I kvartalet tecknade vi ett sjuårigt avtal med Fortifikationsverket avseende anläggningsarbeten i Stockholm Nord samt ett åttaårigt avtal med Roslagsvatten avseende service av vatten- och avloppsledning i Österåkers kommun. Andelen omsättning från ramavtal uppgår därmed till 30% (15%). Vi närmar oss därmed målet om att ha en projektportfölj bestående av en tredjedel ramavtal i vår projektportfölj.

Orderingången utvecklades positivt i kvartalet och ökade med 81% till 392 MSEK (216). Ökningen förklaras till stor del av att vi har förbättrat vår anbudsprocess. Ramavtal uppgår till ett uppskattat värde av 145 msek.

Nettoomsättningen minskade med 14% i kvartalet, vilket främst förklaras av Exploateringskontorets plötsliga, och från vårt perspektiv, oförklarliga hävning av vårt projekt i Årsta. Exploateringskontoret ser SVEAB fortsatt som en viktig beställare. Vi har trots hävningen erhållit ett flertal projekt från dem.

Resultatmässigt blev kvartalet inte godkänt. Med undantag av fjolåret så brukar andra kvartalet vara svagt. Minusresultat förklaras främst av att vi skrivit ned fordringar i två projekt.

Konsekvenser av kriget i Ukraina består främst av kännbara prishöjningar och i vissa fall helt uteblivna leveranser. Dessa har i viss mån dämpats genom att SVEAB:s huvudsakliga kundgrupp, offentlig sektor, har visat öppenhet för att aktivera avtalens indexklausuler i syfte att kompensera för kostnader på grund av inflation.

Kassaflödet från den löpande verksamheten efter förändringar av rörelsekapitalet förbättrades och ökade till 11,0 MSEK (3,0 MSEK). Det är främst arbetet med att minska kapitalbindningen i projekten som påverkat positivt.

Affärsområde Anläggning: Omsättningen under kvartalet uppgick till 445 MSEK (361 MSEK).

Under kvartalet har SVEAB tagit bort etableringen på Årstafältet och vi sammanställer nu kraven till Exploateringskontoret avseende kostnader med anledning av den ogrundade hävningen. SVEAB anser på goda grunder att det finns sakliga argument för att problemen i Årsta härrör sig från bristande projektering. Vår beställare håller inne betydande belopp på beställda, utförda och av dem godkända arbeten. I nuläget verkar det som att SVEAB kommer att tvingas pröva frågan rättsligt.

Vi har arbetat hårt för att kompensera bortfallet med nya entreprenader. Hävningen kommer dock att ha en negativ inverkan på årets omsättning.

Affärsområde Materialförädling: Verksamheten fortsätter att visa en god utveckling. Vi har erhållit nya miljötillstånd som ger oss förutsättningar för att ta emot väsentligt större volymer i en region där bristen på tippar är stor. Anläggningen i Brottby har ett bra geografiskt läge och ger oss goda förutsättningar att konkurrera i entreprenader som omfattas av stor materialhantering.

Affärsområde Järnväg: Under kvartalet var uppbyggnaden god och omsättningen uppgick till 45 MSEK (31 MSEK). Tillväxten förklaras främst av att vårt nyförvärv Raildiggers fortsatte att utvecklas i en positiv riktning med god lönsamhet. Vi har arbetat med att öka organisk tillväxt och stärka lönsamheten.

Vi går in i andra halvåret med full sysselsättning och hög produktionstakt samtidigt som vi ser en attraktiv utvecklingspotential inom materialhantering. Vårt arbete med att ytterligare stärka vår konkurrenskraft inom attraktiva nischer ger resultat.

Jag vill tacka alla medarbetare för ett bra lagarbete, högt engagemang och målmedvetenhet.



Tobias Andersson

Koncernens utveckling

ORDERINGÅNG

April – juni

Orderingången uppgick till 392 MSEK (216). Större erhållna order under kvartalet var:

- Orminge Centrum 3.1: 47 MSEK, Anläggning.
- Örtuglandet: 42 MSEK, Anläggning.
- Väg 274 Engarns vägskäl: 26 MSEK, Anläggning.

För Anläggning var orderingången under kvartalet 378 MSEK (178), en ökning med ca 200 MSEK mot föregående år.

För Järnväg var orderingången under kvartalet 14 MSEK (38), en minskning med ca 24 MSEK mot föregående år. Minskningen kan förklaras med ett starkt kv2 föregående år där främst projekt Borås-Herrljunga bidrog med 17 MSEK.

Den högre orderingången för koncernen jämfört med föregående år är främst ett resultat av nya ramavtal samt ökade kalkyl resurser för att möta det höga anbudstrycket i marknaden samt att vi arbetat med att höja kvaliteten i anbudsprocessen.

Januari – juni

Orderingången januari till juni uppgick till 578 MSEK (409), en ökning med ca 169 MSEK mot föregående år. Större erhållna order under perioden var:

- Orminge Centrum 3.1, 47 MSEK, Anläggning.

- Örtuglandet: 42 MSEK, Anläggning.
- E441 - Finplanering Norra Haga: 36 MSEK, Anläggning.

För Anläggning var orderingången under januari till juni 514 MSEK (351), en ökning med ca 163 MSEK mot föregående år.

För Järnväg var orderingången under januari till juni 64 MSEK (58), en ökning med ca 6 MSEK mot föregående år.

Den främsta anledningen till en högre ackumulerad orderingång är främst ett resultat av ökade kalkylresurser under perioden för att möta det höga anbudstrycket i marknaden samt att vi höjt kvaliteten och effektiviteten i hela anbudsprocessen.

Efter periodens utgång tilldelades vi förlängning av Käppalaverken genom ett treårigt ramavtal till ett uppskattat ordervärde om 150 MSEK.

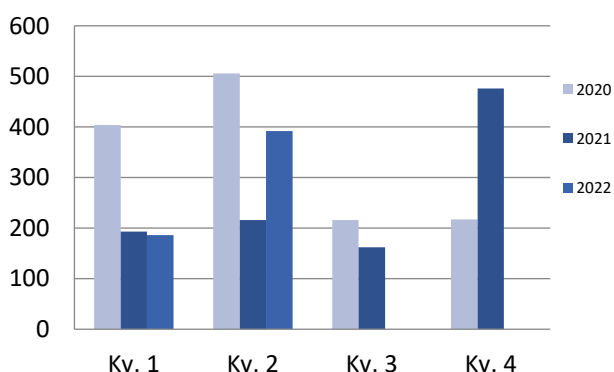
ORDERSTOCK

Orderstocken per sista juni uppgick till 795 MSEK (867), en minskning med ca 72 MSEK mot föregående år.

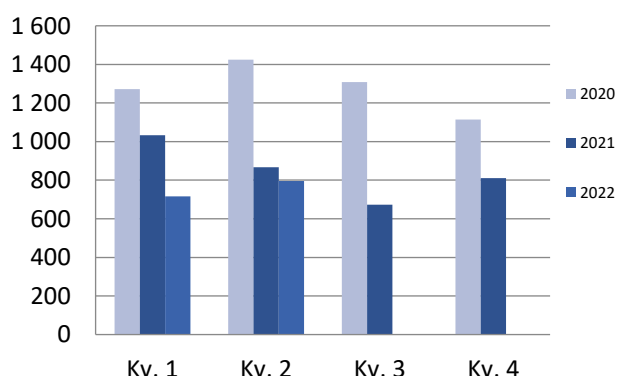
För Anläggning var orderstocken per sista juni 749 MSEK (804), en minskning med 55 MSEK mot föregående år. Andelen ramavtal uppgick till ca 20 % (0%).

För Järnväg var orderstocken per sista juni 48 MSEK (63), en minskning med 15 MSEK mot föregående år.

ORDERINGÅNG, MSEK



ORDERSTOCK, MSEK



NETTOOMSÄTTNING

April – juni

Produktionstakten andra kvartalet var svagare än föregående år, omsättningen uppgick till 346,3 MSEK (392,8 MSEK), en sänkning med ca 12%. Projekt med störst omsättning under kvartalet var:

- Infrastruktur Sätra, Infrastruktur, VA-ledningar, gator, vägar och rondeller, åt Västerås stad.
- Ekonomivägen, byggnation av infrastruktur i nytt bostadsområde, åt Järfälla kommun.
- Årstafältet, byggnation av infrastruktur i ny stadsdel i Årsta, åt Exploateringskontoret.

För Anläggning var nettoomsättningen under andra kvartalet 301,4 MSEK (361,2 MSEK), en sänkning med 16,5% mot föregående år.

För Järnväg var nettoomsättningen under andra kvartalet 44,5 MSEK (31,3 MSEK), en ökning med 42% mot föregående år.

För Materialförädling var nettoomsättningen under andra kvartalet 0,4 MSEK (0,2 MSEK), en ökning med 0,2 MSEK mot föregående år.

Januari – juni

Omsättningen januari till juni uppgick till 655,1 MSEK (669,4 MSEK), en sänkning med ca 2 %. Projekt med störst omsättning under kvartalet var:

- Årstafältet, byggnation av infrastruktur i ny stadsdel i Årsta, åt Exploateringskontoret.
- Infrastruktur Sätra, Infrastruktur, VA-ledningar, gator, vägar och rondeller, åt Västerås stad.
- Ekonomivägen, byggnation av infrastruktur i nytt bostadsområde, åt Järfälla kommun.

För Anläggning var nettoomsättningen under första halvåret 585,9 MSEK (628,5 MSEK), en minskning med 6,7% mot föregående år.

För Järnväg var nettoomsättningen under första halvåret 47,6 MSEK (40,6 MSEK), en ökning med 17,2% MSEK mot föregående år.

För Materialförädling var nettoomsättningen under första halvåret 0,5 MSEK (0,3 MSEK), en ökning med 0,2 MSEK mot föregående år.

EBITA

April – juni

EBITA för andra kvartalet uppgick till -11,3 MSEK (22,6 MSEK). Det försämrade resultat i andra kvartalet är belastat av nedskrivningar i projekt där vi och beställaren har olika syn på hur tilläggsarbeten ska ersättas. Vi fortsätter att driva vår linje men tillämpar försiktighetsprincipen. Koncernens omkostnader för andra kvartalet var något lägre än föregående år.

För Anläggning var EBITA under andra kvartalet -6,3 MSEK (27,5 MSEK), en sänkning med 33,8 MSEK mot föregående år.

För Järnväg var EBITA under andra kvartalet -4,3 MSEK (-3,8 MSEK), en ökning med 0,5 MSEK mot föregående år.

För Materialförädling var EBITA under andra kvartalet -0,6 MSEK (-0,4 MSEK), en ökning med ca 0,2 MSEK mot föregående år.

För övrig verksamhet var EBITA under andra kvartalet 0,0 MSEK (-0,7 MSEK), en ökning med ca 0,7 MSEK mot föregående år.

Januari – juni

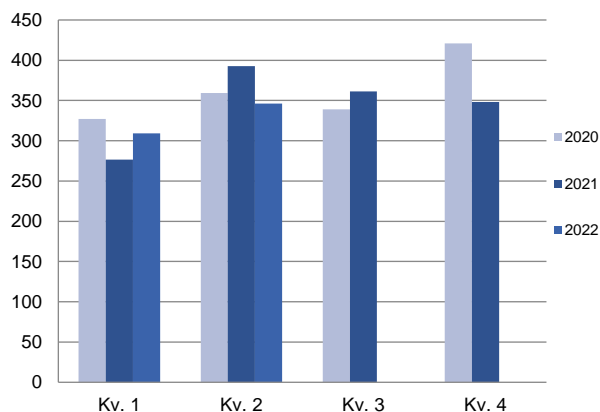
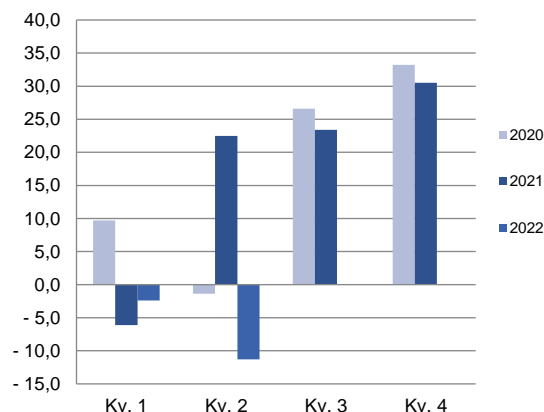
För januari till juni blev EBITA -13,7 MSEK (16,4 MSEK), en sänkning med 30,1 MSEK mot föregående år. Det försämrade resultatet för perioden är främst ett resultat av ett fåtal nedskrivningar i projekt där vi har olika syn på hur tilläggsarbeten ska ersättas. Koncernens omkostnader för första kvartalet var i nivå med föregående år.

För Anläggning var EBITA under första halvåret -5,4 MSEK (25,0 MSEK), en minskning med 30,4 MSEK mot föregående år.

För Järnväg var EBITA under första halvåret -6,8 MSEK (-7,2 MSEK), en ökning med 0,4 MSEK mot föregående år.

För Materialförädling var EBITA under första halvåret -1,1 MSEK (-0,7 MSEK), en minskning med ca 0,4 MSEK mot föregående år.

För övrig verksamhet var EBITA under första halvåret -0,3 MSEK (-0,7 MSEK), en ökning med ca 0,4 MSEK mot föregående år.

NETTOOMSÄTTNING, MSEK**EBITA, MSEK****KASSAFLÖDE****April-juni**

Kassaflödet från den löpande verksamheten efter förändringar av rörelsekapitalet uppgick till 11,0 MSEK (3,0 MSEK). Det är främst arbete med att minska kapitalbindningen i projekten som påverkat kvartalets kassaflöde positivt.

Januari – juni

Kassaflödet från den löpande verksamheten efter förändringar av rörelsekapitalet uppgick till -10,6 MSEK (-26,1 MSEK). Periodens negativa kassaflöde förklaras främst av en högre kapitalbindning än normalt under första kvartalet orsakat av lägre omvandlingshastighet i uppbyggnad och kundfordringar.

LIKVIDITET

Per den sista juni uppgick de likvida medlen till 28,7 MSEK (13,2 MSEK), checkkrediterna var utnyttjade med 111,6 MSEK (43,6 MSEK). Checkkrediterna uppgick per den sista juni till 130 MSEK (110 MSEK).

FINANSIERING

Den räntebärande nettoskuden uppgick till 143,1 MSEK (65,8 MSEK) per sista juni. Varav leasingsskuld som uppgick till 39,1 MSEK (35,4 MSEK).

FÖRVÄRV OCH AVYTTRINGAR

Inga förvärv eller avyttringar har skett under andra kvartalet.

INVESTERINGAR**April-juni**

Under andra kvartalet uppgick totala investeringar till 0,0 MSEK (0,4 MSEK), varav investeringar i maskiner och inventarier uppgick till 0,0 MSEK (0,4 MSEK).

Nyttjanderättstillgångar har tecknats för 3,6 MSEK (6,6 MSEK) under perioden vilket inte har påverkat kassaflödet.

Avyttringar av finansiella och materiella anläggningstillgångar uppgick till 1,7 MSEK (2,4 MSEK).

Januari – juni

Totala investeringar i maskiner och utrustning tom juni uppgick till 0,8 MSEK (0,5 MSEK).

Nyttjanderättstillgångar har tecknats för 8,5 MSEK (10,5 MSEK) under perioden vilket inte har påverkat kassaflödet.

Avyttringar av finansiella och materiella anläggningstillgångar uppgick till 4,0 MSEK (5,2 MSEK).

MEDARBETARE

Sista juni uppgick antalet medarbetare till 342 (326) varav 177 (170) tjänstemän och 165 (156) yrkesarbetare.

Nettöförändring 2022 med + 16 medarbetare varav + 7 tjänstemän och + 9 yrkesarbetare.

Anläggning + 7 och Järnväg + 9.

Antalet anställda kvinnor uppgick till 47 (44), motsvarande 14% (13%).

MODERBOLAGET**April-juni**

Omsättningen för moderbolaget uppgick till 14,6 (0) MSEK under andra kvartalet 2022. Resultat efter finansnetto uppgick till 0,3 (-0,6) MSEK. Omsättningsökningen har sin grund i att SVEAB flyttade all personal och verksamhet från SVEAB Verksamhetsstöd AB till SVEAB Holding AB den 1:a april.

Januari – juni

Omsättningen för moderbolaget uppgick till 14,6 (0) MSEK under januari till juni 2022. Resultat efter finansnetto uppgick till -0,3 (-1,3) MSEK.

ÅRSSTÄMMA 2022

SVEABs årsstämma hölls den 31 maj 2022 på Bolagets huvudkontor i Frösunda. Där beslöts att genomföra den föreslagna utdelningen om 11,50 SEK per aktie (7,50).

Sammanfattning av väsentliga beslut (lista nedan)

RISKER

Under de första månaderna av 2022 förekom omfattande smittspridning och restriktioner till följd av Coronapandemin. Det medförde något ökad frånvaro såväl hos SVEAB som hos underleverantörer och enstaka tillfälliga produktionsstörningar och förseningar. Generellt var dock störningarna små och huvuddelen av verksamheten har haft god framdrift.

Den 24 februari 2022 inledde Ryssland en invasion av Ukraina. USA, EU och ett antal andra länder har meddelat sanktioner riktade mot Rysslands ekonomi. Dessa sanktioner har inte haft någon direkt påverkan på SVEAB:s verksamhet. SVEAB har under de senaste två åren sett en prisökning till följd av Coronapandemin som ytterligare förstärkts under inledningen på 2022. Den geopolitiska instabiliteten i Europa pga. krig påverkar den globala ekonomin vilket lett till ytterligare prisökningar på insatsvaror och energi samt störningar i vissa leveranskedjor. SVEAB har påverkats framför allt av prisökningen på diesel, trävaror, armering och stål samt ökade elkostnader. Det är svårt att förutspå framtida effekter av kriget i Ukraina men om det pågår under en längre tid finns det risk att exempelvis spont, järnbalk och andra stålprodukter kan bli en bristvara.

I slutet av mars 2022 skickade Stockholms stad en hävningsförklaring till SVEAB-Keller Årstafältet Projektet AB ("Bolaget"). Då Bolagets legala rådgivare gjorde bedömningen att hävningsgrund saknades skickade Bolaget en mothävning till Stockholms stad samt framställde skadeståndskrav på grund av väsentligt avtalsbrott. Den ekonomiska effekten av dessa förhållanden är i dagsläget svåra att överblicka. SVEAB gör dock bedömningen att projektet bör kunna avslutas utan någon nämnvärd resultatpåverkan.

VÄSENTLIGA HÄNDELSER EFTER PERIODENS UTGÅNG

KONCERNENS RESULTATRÄKNING

Koncernen, TSEK	Not	3 månader		6 månader		12 månader	
		apr-jun 2022	apr-jun 2021	jan-jun 2022	jan-jun 2021	jul 2021-jun 2022	jan-dec 2021
Nettoomsättning	2, 4	346 325	392 777	655 129	669 407	1 364 682	1 378 960
Kostnader för produktion	3, 4	-329 349	-339 854	-616 996	-598 119	-1 258 633	-1 239 756
Bruttoresultat		16 976	52 923	38 133	71 288	106 050	139 205
Försäljnings- och administrationskostnader		-29 177	-33 213	-55 508	-59 916	-76 811	-81 219
Övriga rörelseintäkter		902	2 841	3 609	5 047	10 010	11 448
Övriga rörelsekostnader		-	-	0	-	-238	-238
Rörelseresultat		-11 299	22 551	-13 766	16 419	39 011	69 196
Finansiella intäkter		9	-	9	-	9	
Finansiella kostnader		-972	-405	-1 677	-603	-3 125	-2 051
Finansnetto		-963	-405	-1 668	-603	-3 116	-2 051
Resultat efter finansiella poster		-12 261	22 146	-15 434	15 816	35 896	67 146
Skatt på periodens resultat	4	2 480	-4 562	3 134	-3 258	-7 785	-14 177
Periodens resultat kvarvarande verksamhet		-9 781	17 584	-12 300	12 558	28 111	52 969
Periodens resultat avvecklad verksamhet		-	-	-	-2	-933	-935
Periodens resultat		-9 781	17 584	-12 300	12 556	27 178	52 034
Hänförs till:							
SVEAB's aktieägare							
Årets resultat kvarvarande verksamhet		-9 571	17 734	-12 315	12 779	27 598	52 692
Årets resultat avvecklad verksamhet		-	-	-	-2	-933	-935
Årets resultat hänförs till SVEAB's aktieägare		-9 571	17 734	-12 315	12 777	26 665	51 757
Innehav utan bestämmande inflytande							
Årets resultat kvarvarande verksamhet		-210	-150	15	-221	513	277
Årets resultat avvecklad verksamhet		-	-	-	-	-	-
Årets resultat hänförs till Innehav utan bestämmande inflytande		-210	-150	15	-221	513	277
Årets resultat		-9 781	17 584	-12 300	12 556	27 178	52 034
Genomsnittligt antal aktier före utspädning		2 302 042	2 302 042	2 302 042	2 313 028	2 302 042	2 307 535
Genomsnittligt antal aktier efter utspädning		2 358 042	2 302 042	2 358 042	2 313 028	2 358 042	2 323 184
Resultat per aktie före utspädning, kvarvarande verksamhet, SEK		-4,25	7,64	-5,34	5,43	12,21	22,95

Resultat per aktie efter utspädning, kvarvarande verksamhet, SEK	-4,15	7,64	-5,22	5,43	11,92	22,80
Resultat per aktie före utspädning, avvecklad verksamhet, SEK	0,00	0,00	0,00	0,00	-0,41	-0,40
Resultat per aktie efter utspädning, avvecklad verksamhet, SEK	0,00	0,00	0,00	0,00	-0,40	-0,40
Resultat per aktie före utspädning, SEK	-4,25	7,64	-5,34	5,43	11,81	22,55
Resultat per aktie efter utspädning, SEK	-4,15	7,64	-5,22	5,43	11,53	22,40

KONCERNENS RAPPORT ÖVER TOTALRESULTAT

Koncernen, TSEK	3 månader		6 månader		12 månader	
	apr-jun 2022	apr-jun 2021	jan-jun 2022	jan-jun 2021	jul 2021-jun 2022	jan-dec 2021
Periodens resultat	-9 781	17 584	-12 300	12 556	27 178	52 034
Periodens totalresultat	-	-	-	-	-	-
Summa totalresultat för perioden	-9 781	17 584	-12 300	12 556	27 178	52 034
<i>Hänförs till:</i>						
SVEAB's aktieägare	-9 571	17 734	-12 315	12 777	26 665	51 757
Innehav utan bestämmande inflytande	-210	-150	15	-221	513	277
Summa totalresultat för perioden	-9 781	17 584	-12 300	12 556	27 178	52 034

KONCERNENS RAPPORT ÖVER FINANSIELL STÄLLNING

Koncernen, TSEK	Not	2022-06-30	2021-06-30	2021-12-31
TILLGÅNGAR				
Anläggningstillgångar				
Goodwill		103 029	88 477	103 029
Övriga immateriella tillgångar		207	-	291
Nyttjanderättstillgångar		36 521	32 813	39 070
Markanläggning		1 447	1 525	1 486
Maskiner och inventarier		18 504	2 580	19 402
Finansiella anläggningstillgångar	7	1 672	1 672	1 672
Summa anläggningstillgångar		161 380	127 066	164 948
Omsättningstillgångar				
Varulager		3 406	2 355	2 955
		3 406	2 355	2 955
Kortfristiga fordringar				
Kundfordringar	7	230 052	114 127	162 218
Aktuell skattefordran		7 464	9 328	2 910
Avtalstillgångar		205 625	200 923	218 678
Övriga fordringar		6 132	3 925	1 426
Förutbetalda kostnader och upplupna intäkter		27 310	83 611	10 003
		476 584	411 914	395 235
Kassa och bank	7	28 696	13 180	20 754
		28 696	13 180	20 754
Tillgångar direkt hänförliga till avvecklad verksamhet		-	900	-
Summa omsättningstillgångar		508 686	428 349	418 944
SUMMA TILLGÅNGAR		670 066	555 415	583 892

Koncernen, TSEK	Not	2022-06-30	2021-06-30	2021-12-31
EGET KAPITAL OCH SKULDER				
<i>Eget kapital</i>				
Aktiekapital		115	115	115
Övrigt tillskjutet kapital		15 248	10 085	15 448
Balanserat resultat inkl. årets resultat		158 593	131 271	170 415
Eget kapital hänförligt till moderbolagets aktieägare		173 957	141 471	185 978
Innehav utan bestämmande inflytande		-450	-1 911	-465
Summa eget kapital		173 507	139 560	185 513
Långfristiga skulder				
Uppskjutna skatteskulder		9 262	6 012	9 392
Övriga avsättningar	7	5 489	700	5 448
Långfristiga räntebärande skulder	6, 7	34 792	19 253	34 820
		49 543	25 965	49 661
Kortfristiga skulder				
Kortfristiga räntebärande skulder	6, 7	136 954	59 771	112 939
Leverantörsskulder	7	163 693	147 007	120 080
Aktuella skatteskulder		331	36	1 190
Avtalsskulder		45 596	63 638	36 523
Övriga skulder		35 803	23 275	19 006
Upplupna kostnader och förutbetalda intäkter		64 639	96 162	58 979
		447 016	389 890	348 719
SUMMA EGET KAPITAL OCH SKULDER		670 066	555 415	583 892

KONCERNENS RAPPORT ÖVER FÖRÄNDRING AV EGET KAPITAL

Koncernen, TSEK	2022-06-30			2021-06-30			2021-12-31		
	Aktieägarna s kapital	Innehav utan bestämmande inflytande	Totalt eget kapital	Aktieägarna s kapital	Innehav utan bestämmande inflytande	Totalt eget kapital	Aktieägarna s kapital	Innehav utan bestämmande inflytande	Totalt eget kapital
Ingående eget kapital	185 978	-465	185 513	149 255	-1 690	147 565	149 255	-1 690	147 565
Periodens totalresultat	-12 315	15	-12 300	12 777	-221	12 556	51 757	277	52 034
Optionspremier	-200	-	-200	-	-	-	5 363	-	5 363
Aktierelaterade ersättningar	494	-	494	-	-	-	164	-	164
Inlösen av aktier	-	-	-	-3 296	-	-3 296	-3 296	-	-3 296
Utbetald utdelning	-	-	-	-17 265	-	-17 265	-17 265	-	-17 265
Förvärv Raildiggers	-	-	-	-	-	-	-	948	948
Utgående eget kapital	173 957	-450	173 507	141 471	-1 911	139 560	185 978	-465	185 513

KONCERNENS KASSAFLÖDESANALYS

Koncernen, TSEK	Not	3 månader		6 månader		12 månader	
		apr-jun 2022	apr-jun 2021	jan-jun 2022	jan-jun 2021	jul 2021-jun 2022	jan-dec 2021
<i>Den löpande verksamheten</i>							
Resultat efter finansiella poster kvarvarande verksamhet		-12 261	22 146	-15 434	15 816	35 896	67 146
Resultat efter finansiella poster avvecklad verksamhet		-	-	-	-2	-1 175	-1 177
Justeringar för poster som inte ingår i kassaflödet							
Avskrivningar		4 601	4 193	10 211	8 434	20 599	18 822
Nedskrivningar		-	-	0	-	1 000	1 000
Realisationsresultat vid försäljning av maskiner & inventarier		-234	-1 696	-1 399	-3 495	-5 744	-7 840
Förändring av avsättningar		41	-	41	-	382	341
Aktierelaterade ersättningar		247	-	494	-	657	163
Betald inkomstskatt		-3 804	-3 573	-2 409	-3 760	-2 065	-3 416
Kassaflöde från den löpande verksamheten före förändringar av rörelsekapital		-11 410	21 070	-8 496	16 993	49 550	75 039
<i>Förändringar i rörelsekapital</i>							
Förändring av varulager		162	643	-451	-380	-1 051	-980
Förändring av Avtalstillgångar/Avtalsskulder		18 463	-2 199	22 126	-45 527	-22 744	-90 397
Förändring av fordringar		-44 895	-54 595	-89 848	-15 595	-56 969	17 284
Förändring av kortfristiga skulder		48 710	38 094	66 068	18 422	-7 208	-54 854
Kassaflöde från den löpande verksamheten		11 030	3 013	-10 601	-26 087	-38 423	-53 909
<i>Investeringsverksamheten</i>							
Förvärv av dotterföretag		-	-	-	-	-8 563	-8 563
Förvärv av materiella anläggningstillgångar		231	-383	-755	-486	-1 868	-1 599
Ersättning avyttring av materiella anläggningstillgångar		1 460	2 389	3 981	5 163	6 656	7 838
Kassaflöde från investeringsverksamheten		1 691	2 006	3 226	4 677	-3 775	-2 324
<i>Finansieringsverksamheten</i>							
Inbetalda optionspremier		-	-	-200	-	5 163	5 363
Nettoförändring checkräkning	5	12 284	16 530	27 189	43 593	78 007	94 411
Inlösen av aktier		-	-	-	-3 296	-	-3 296
Utbetald utdelning		-	-17 265	-	-17 265	-	-17 265
Amortering av lån	5	-5 056	-5 213	-11 672	-9 367	-25 457	-23 152
Kassaflöde från finansieringsverksamheten		7 229	-5 948	15 317	13 665	57 714	56 062
Periodens kassaflöde		19 949	-929	7 942	-7 745	15 516	-171
Likvida medel vid periodens början		8 747	14 109	20 754	20 925	13 180	20 925
Likvida medel vid periodens slut		28 696	13 180	28 696	13 180	28 696	20 754

MODERBOLAGETS RESULTATRÄKNING

Moderbolaget, TSEK	3 månader		6 månader		12 månader	
	apr-jun 2022	apr-jun 2021	jan-jun 2022	jan-jun 2021	jul 2021-jun 2022	jan-dec 2021
Nettoomsättning	14 584	-	14 584	-	14 584	-
Bruttoresultat	14 584	-	14 584	-	14 584	-
Försäljnings- och administrationskostnad	-14 233	-307	-14 461	-615	-15 375	-1 529
Rörelseresultat	352	-307	123	-615	-791	-1 529
<i>Resultat från finansiella investeringar</i>						
Räntekostnader och liknande resultatposter	-102	-330	-423	-652	-841	-1 070
Resultat efter finansiella poster	250	-637	-300	-1 267	-1 632	-2 599
Bokslutsdispositioner	-	-	-	-	2 591	2 591
Resultat före skatt	250	-637	-300	-1 267	959	-8
Skatt på periodens resultat	-52	131	62	261	-200	-
Periodens resultat	199	-506	-239	-1 006	760	-8

MODERBOLAGETS RAPPORT ÖVER TOTALRESULTAT

Moderbolaget, TSEK	3 månader		6 månader		12 månader	
	apr-jun 2022	apr-jun 2021	jan-jun 2022	jan-jun 2021	jul 2021-jun 2022	jan-dec 2021
Periodens resultat	199	-506	-239	-1 006	760	-8
Periodens totalresultat	-	-	-	-	-	-
Summa totalresultat för perioden	199	-506	-239	-1 006	760	-8

MODERBOLAGETS BALANSRÄKNING

Moderbolaget, TSEK	Not	2022-06-30	2021-06-30	2021-12-31
TILLGÅNGAR				
Anläggningstillgångar				
<i>Finansiella anläggningstillgångar</i>				
Andelar i koncernföretag		135 712	135 200	135 200
Uppskjuten skattefordran		62	261	-
		135 774	135 461	135 200
Summa anläggningstillgångar		135 774	135 461	135 200
Omsättningstillgångar				
<i>Kortfristiga fordringar</i>				
Fordringar hos koncernbolag	7	12 029	-	-
Aktuell skattefordran		1 128	307	648
Övriga fordringar		0	3	8
Förutbetalda kostnader och upplupna intäkter		1 066	-	-
		14 223	310	656
Kassa och bank	7	647	32	93
Summa omsättningstillgångar		14 870	32	749
SUMMA TILLGÅNGAR		150 644	135 802	135 949

Moderbolaget, TSEK	Not	2022-06-30	2021-06-30	2021-12-31
EGET KAPITAL OCH SKULDER				
Eget kapital				
<i>Bundet eget kapital</i>				
Aktiekapital		115	115	115
		115	115	115
<i>Fritt eget kapital</i>				
Balanserade vinstmedel		58 528	52 715	58 078
Årets resultat		-239	-1 006	-8
		58 289	51 709	58 070
Summa eget kapital		58 404	51 824	58 185
Kortfristiga skulder				
Leverantörsskulder		2 561	-	-
Skulder till koncernföretag	7	80 265	83 376	76 804
Övriga skulder		2 040	-	-
Upplupna kostnader och förutbetalda intäkter		7 374	602	960
		92 240	83 978	77 764
SUMMA EGET KAPITAL OCH SKULDER		150 644	135 802	135 949

MODERBOLAGETS FÖRÄNDRING I EGET KAPITAL

Moderbolaget, TSEK	2022-06-30	2021-06-30	2021-12-31
Ingående eget kapital	58 185	73 391	73 391
Periodens totalresultat	-239	-1 006	-8
Optionspremier	-200	-	5 363
Aktierelaterade ersättningar	658	-	-
Inlösen av aktier	-	-3 296	-3 296
Utbetald utdelning	-	-17 265	-17 265
Utgående eget kapital	58 404	51 824	58 185

MODERBOLAGETS KASSAFLÖDESANALYS

Moderbolaget, TSEK	3 månader		6 månader		12 månader	
	apr-jun 2022	apr-jun 2021	jan-jun 2022	jan-jun 2021	jul 2021-jun 2022	jan-dec 2021
<i>Den löpande verksamheten</i>						
Resultat efter finansiella poster	250	-637	-300	-1 267	-1 632	-2 599
Justeringar för poster som inte ingår i kassaflödet						
Ej betald ränta	-	322	322	644	249	571
Aktierelaterade ersättningar	55	-	146	-	146	-
Betald skatt	-271	-176	-480	-925	-822	-1 267
Kassaflöde från den löpande verksamheten före förändringar av rörelsekapital	34	-491	-312	-1 548	-2 059	-3 295
<i>Förändringar i rörelsekapital</i>						
Förändring av fordringar	-13 087	8	-13 087	1	-13 087	1
Förändring av kortfristiga skulder	9 820	-8 245	9 054	-	9 411	357
Kassaflöde från den löpande verksamheten	-3 234	-8 728	-4 346	-1 547	-5 736	-2 937
<i>Finansieringsverksamheten</i>						
Upptagna lån	3 705	25 786	4 900	21 364	6 351	22 815
Utbetald utdelning	-	-17 265	-	-17 265	-	-17 265
Inlösen av aktier	-	-	-	-3 296	-	-3 296
Kassaflöde från finansieringsverksamheten	3 705	8 521	4 900	803	6 351	2 254
Periodens kassaflöde	471	-207	554	-744	615	-683
Likvida medel vid periodens början	176	239	93	776	32	776
Likvida medel vid periodens slut	647	32	647	32	647	93

Noter

ALLMÄNT

SVEAB Holding AB ("företaget") benämns tillsammans med sina dotterföretag "koncernen" eller "SVEAB". SVEAB Holding AB är ett företag med sitt säte i Sollentuna kommun och med huvudkontor i Solna. Företagets funktionella valuta och koncernens redovisningsvaluta är svenska kronor. Om inte annat anges presenteras beloppen i tusentals kronor.

Denna delårsrapport har upprättats i enlighet med IAS 34 Delårsrapportering och bör läsas tillsammans med koncernredovisningen för 2021.

Delårsrapporten innehåller inte samtliga upplysningar som ska lämnas i en fullständig finansiell rapport.

Informationen på sidorna 1-7 utgör en integrerad del av denna rapport.

Avrundningsdifferenser kan förekomma i samtliga tabeller.

NOT 1 REDOVISNINGSPRINCIPER

Koncernen tillämpar International Financial Reporting Standards (IFRS) samt tolkningar av gällande standards, International Financial Reporting Interpretations Committee (IFRIC) såsom de är antagna av EU. Koncernen tillämpar samma redovisningsprinciper och beräkningsmetoder i denna delårsrapport som i koncernens årsredovisning för 2021. Under fjärde kvartalet 2021 har ett nytt incitamentsprogram antagits och i detta ingår optioner som anställda tilldelats anställda utan vederlag. För redovisning av dessa aktierelaterade ersättningar som ska regleras med eget kapitalinstrument, tillämpas IFRS 2 Aktierelaterade ersättningar.

De ändringar i befintliga standarder som har tillämpats från 1 januari 2022 eller som kommer att tillämpas från 1 januari 2023 har inte haft/kommer inte att få någon väsentlig påverkan på koncernens finansiella rapporter eller redovisningsprinciper när de tillämpas första gången.

Upprättande av delårsrapporter kräver att vissa kritiska redovisningsmässiga uppskattningar görs. Vidare gör ledningen bedömningar vid tillämpningen av redovisningsprinciper, se koncernens årsredovisning för 2021 för mer information om uppskattningar och bedömningar.

Moderbolaget tillämpar årsredovisningslagen och Rådet för finansiell rapporterings rekommendation RFR 2 Redovisning för juridiska personer.

I delårsrapporten finns alternativa nyckeltal. Dessa bedöms vara viktiga kompletterande mått på koncernens resultat. För definitioner och avstämning av alternativa nyckeltal, se not 9.

VÄSENTLIGA RISKER OCH OSÄKERHETSFAKTORER

I SVEAB är det främst i produktionen som risker föreligger, då standardiseringen är låg och projektens förutsättningar och utformning varierar för varje uppdrag. Riskhanteringen bedrivs genom att i varje projekt kartlägga de projektspecifika riskerna. De projektspecifika riskerna identifieras och hanteras såväl i kalkyl-, planerings- som genomförandefas, dvs. under hela projektets livslängd.

För ytterligare information om risker och deras hantering hänvisas till 2021 årsredovisning sidorna 65-66.

Under de första månaderna av 2022 förekom omfattande smittspridning och restriktioner till följd av Corona pandemin. Det medförde något ökad frånvaro såväl hos SVEAB som hos underleverantörer och enstaka tillfälliga produktionsstörningar och förseningar. Generellt var dock störningarna små och huvuddelen av verksamheten har haft god framdrift.

Den 24 februari 2022 inledde Ryssland en invasion av Ukraina. USA, EU och ett antal andra länder har meddelat sanktioner riktade mot Rysslands ekonomi. Dessa sanktioner har inte haft någon direkt påverkan på SVEAB:s verksamhet. SVEAB har under de senaste två åren sett en prisökning till följd av Corona pandemin som ytterligare förstärkts under inledningen på 2022. Den geopolitiska instabiliteten i Europa pga. krig påverkar den globala ekonomin vilket lett till ytterligare prisökningar på insatsvaror och energi samt störningar i vissa leveranskedjor. SVEAB har påverkats framför allt av prisökningen på diesel, trävaror, armering och stål samt ökade elkostnader. Det är svårt att förutspå framtida effekter av kriget i Ukraina men om det pågår under en längre tid finns det risk att exempelvis spont, järnbalk och andra stålprodukter kan bli en bristvara.

I slutet av mars 2022 skickade Stockholms stad en hävningsförklaring till SVEAB-Keller Årstafältet Projektet AB ("Bolaget"). Då Bolagets legala rådgivare gjorde bedömningen att hävningsgrund saknades skickade Bolaget en mothävning till Stockholms stad samt framställde skadeståndskrav på grund av väsentligt avtalsbrott. Den ekonomiska effekten av dessa förhållanden är i dagsläget svåra att överblicka. SVEAB gör dock bedömningen att projektet bör kunna avslutas utan någon resultatpåverkan.

NOT 2 SEGMENTSREDOVISNING KONCERNEN

TSEK apr-jun 2022	Anläggning	Järnväg	Materialförädling	Övrigt	Elimineringar	Koncernen
Orderingång	232 997	14 083	-	-	-	247 080
Orderstock	602 727	47 620	-	-	-	650 347
Extern nettoomsättning	301 421	44 493	411	-	-	346 325
Intern nettoomsättning	16 750	1 729	237	16 344	-35 060	-
Total nettoomsättning	318 171	46 222	648	16 344	-35 060	346 325
EBITA	-6 339	-4 310	-576	-32	-	-11 257

TSEK apr-jun 2021	Anläggning	Järnväg	Materialförädling	Övrigt	Elimineringar	Koncernen
Orderingång	178 479	37 704	-	-	-	216 183
Orderstock	804 083	62 565	-	-	-	866 647
Extern nettoomsättning	361 203	31 326	248	-	-	392 777
Intern nettoomsättning	31 515	8 041	2 093	12 713	-54 362	-
Total nettoomsättning	392 718	39 367	2 341	12 713	-54 362	392 777
EBITA	27 495	-3 801	-403	-740	-	22 551

TSEK jan-jun 2022	Anläggning	Järnväg	Materialförädling	Övrigt	Elimineringar	Koncernen
Orderingång	368 575	64 251	-	-	-	432 826
Orderstock	602 727	47 620	-	-	-	650 347
Extern nettoomsättning	585 922	68 671	535	-	-	655 129
Intern nettoomsättning	90 848	5 673	374	25 796	-122 691	-
Total nettoomsättning	676 770	74 344	909	25 796	-122 691	655 129
EBITA	-5 413	-6 833	-1 142	-294	-	-13 682

TSEK jan-jun 2021	Anläggning	Järnväg	Materialförädling	Övrigt	Elimineringar	Koncernen
Orderingång	351 293	57 985	-	-	-	409 278
Orderstock	804 083	62 565	-	-	-	866 647
Extern nettoomsättning	628 470	40 638	299	-	-	669 407
Intern nettoomsättning	54 600	9 514	2 260	22 300	-88 674	-
Total nettoomsättning	683 070	50 152	2 559	22 300	-88 674	669 407
EBITA	25 031	-7 204	-746	-662	-	16 419

TSEK jul 2021-jun 2022	Anläggning	Järnväg	Materialförädling	Övrigt	Elimineringar	Koncernen
Orderingång	922 893	148 157	-	-	-	1 071 050
Orderstock	602 727	47 620	-	-	-	650 347
Extern nettoomsättning	1 196 497	167 509	675	-	-	1 364 682
Intern nettoomsättning	166 100	19 324	1 672	39 410	-226 506	-
Total nettoomsättning	1 362 597	186 833	2 347	39 410	-226 506	1 364 682
EBITA	41 946	-330	-573	-892	-	40 151

TSEK jan-dec 2021	Anläggning	Järnväg	Materialförädling	Övrigt	Elimineringar	Koncernen
--------------------------	-------------------	----------------	--------------------------	---------------	----------------------	------------------

Orderingång	905 611	141 891	-	-	-	1 047 502
Orderstock	769 663	40 946	-	-	-	810 609
Extern nettoomsättning	1 239 045	139 476	439	-	-	1 378 960
Intern nettoomsättning	129 852	23 165	3 558	35 914	-192 489	-
Total nettoomsättning	1 368 897	162 641	3 997	35 914	-192 489	1 378 960
EBITA	72 390	-701	-177	-1 260	-	70 252

Intäkterna i anläggningsverksamheterna redovisas successivt över tid, i takt med färdigställandegraden (bokförda kostnader i relation till beräknade totala projektkostnader). Fakturering sker löpande enligt överenskommelse under projektets gång. Materialförädlings intäkter redovisas dock vid en tidpunkt i samband med leverans till kund.

Orderstocken i anläggningsverksamheterna förväntas i allt väsentligt intäktsföras under de kommande 24 månaderna med tyngdpunkt under det kommande året.

NOT 3 AVSKRIVNINGAR KONCERNEN

Avskrivningar enligt plan, TSEK	3 månader		6 månader		12 månader	
	apr-jun 2022	apr-jun 2021	jan-jun 2022	jan-jun 2021	jul 2021-jun 2022	jan-dec 2021
Kundkontrakt	42	-	84	-	140	56
Markanläggning	19	19	39	39	78	78
Maskiner och inventarier	-91	463	2 687	936	5 117	3 366
Nyttjanderättstillgångar	4 631	3 711	7 401	7 459	15 264	15 322
Summa	4 601	4 193	10 211	8 434	20 599	18 822

Avskrivningar per funktion, TSEK	apr-jun 2022	apr-jun 2021	jan-jun 2022	jan-jun 2021	jul 2021-jun 2022	jan-dec 2021
Kostnader för produktion	2 879	2 723	6 718	5 470	13 965	12 717
Försäljnings- och administrationskostnader	1 722	1 470	3 493	2 964	6 634	6 105
Summa	4 601	4 193	10 211	8 434	20 599	18 822

NOT 4 RESULTAT PER AKTIE

	apr-jun 2022	apr-jun 2021	jan-jun 2022	jan-jun 2021	jul 2021-jun 2022	jan-dec 2021
Årets resultat hänförligt till moderbolagets aktieägare, TSEK	-9 571	17 734	-12 315	12 777	26 665	51 757
Vägt genomsnittligt antal aktier						
före utspädning	2 302 042	2 302 042	2 302 042	2 313 028	2 302 042	2 307 535
efter utspädning	2 358 042	2 302 042	2 358 042	2 313 028	2 358 042	2 323 184
Resultat per aktie, SEK						
före utspädning	-4,16	7,70	-5,35	5,52	11,58	22,43
efter utspädning	-4,06	7,70	-5,22	5,52	11,31	22,28

Den 20 september 2021 hölls en extra bolagsstämma där beslöts om antagande av långsiktigt aktierelaterat incitamentsprogram (LTIP 2021) genom emission av 56 000 teckningsoptioner till dotterbolaget SVEAB Anläggning AB och godkännande av överlåtelse av teckningsoptioner till anställda i dotterbolaget eller annat koncernbolag. Vilket bidrar till utspädningseffekten.

Totalt utestående antal aktier per 2022-06-30 uppgick till 2 302 042 (2 302 042).

NOT 5 AVVECKLAD VERKSAMHET**JÄRNVÄGSVERKSAMHETEN I SKÅNE**

Under 2016 beslöt SVEAB att avveckla järnvägsverksamheten i Skåne. Redovisningsmässigt innebär det att resultat från denna verksamhet redovisas som resultat från avvecklad verksamhet skild från de kvarvarande verksamheterna. De historiska siffrorna har räknats om i enlighet med detta.

Resultat från avvecklad verksamhet, TSEK	2022-06-30	2021-06-30	2021-12-31
Intäkter	-	-	-
Kostnader	-	-2	-1 177
Resultat före skatt	-	-2	-1 177
Skatt	-	-	242
Resultat efter skatt från avvecklad verksamhet	-	-2	-935
Avvecklad verksamhet			
Resultat per aktie före utspädning, kr	0,00	0,00	-0,40
Resultat per aktie efter utspädning, kr	0,00	0,00	-0,40
Tillgångar direkt hänförliga till avvecklad verksamhet, TSEK	2022-06-30	2021-06-30	2021-12-31
Kundfordringar	-	900	-
	-	900	-
Netto kassaflöden från avvecklad verksamhet, TSEK	2022-06-30	2021-06-30	2021-12-31
Kassaflöden från den löpande verksamheten	-	-2	-935
Kassaflöden från investeringsverksamheten	-	-	-
Kassaflöden från finansieringsverksamheten	-	-	-
Netto kassaflöden från avvecklad verksamhet	-	-2	-935

NOT 6 KASSAFLÖDEN I FINANSIERINGSVERKSAMHETEN

Koncernen 2022-06-30, TSEK	UB 2021	Kassaflöden	Ej kassaflödes- påverkande	
			Nya leasingavtal	UB 2021
Räntebärande skulder	106 739	25 871	-	132 610
Leasingskulder	41 021	-10 353	8 469	39 137
Summa skulder finansieringsverksamheten	147 760	15 518	8 469	171 747

Koncernen 2021-06-30, TSEK	UB 2020	Kassaflöden	Ej kassaflödes- påverkande	
			Nya leasingavtal	UB 2021
Räntebärande skulder	-	43 593	-	43 593
Leasingskulder	34 290	-9 367	10 508	35 431
Summa skulder finansieringsverksamheten	34 290	34 226	10 508	79 024

Koncernen 2021-12-31, TSEK	UB 2020	Kassaflöden	Ej kassaflödes- påverkande		Rörelseförvärv	UB 2021
			Nya leasingavtal	Ej kassaflödes- påverkande		
Räntebärande skulder	-	90 055	-	-	16 684	106 739
Leasingskulder	34 290	-18 796	25 527	-	-	41 021
Summa skulder finansieringsverksamheten	34 290	71 259	25 527	16 684	16 684	147 760

NOT 7 FINANSIELLA INSTRUMENT

Finansiella instrument redovisas i enlighet med IFRS 9 Finansiella instrument, IAS 32 Finansiella instrument, klassificering och IFRS 7 Finansiella instrument; upplysningar. Avtalstillgångar och avtalsskulder redovisas ej som ett finansiellt instrument.

Redovisat värde för finansiella tillgångar och skulder som redovisats till upplupet anskaffningsvärde bedöms i allt väsentligt motsvara dess verkligt värde.

Värdering till verkligt värde – värderingsmetoder och viktigaste beräkningsunderlag

SVEAB redovisar skuld för villkorad tilläggsköpskilling till verkligt värde. Skulden värdas i nivå 3, genom att bedömda framtida betalningar har nuvärdesberäknats. Villkorad tilläggsköpskilling i balansräkningen ingår i posten övriga avsättningar. Tilläggsköpskillingen är en del i affärsuppgörelsen vid förvärvet av Raildiggers. Tillägget är kopplad till framtida vinster för åren 2021-2022 och baserad på företagsvärderingen vid förvärvstillfället (kassaflöde, vinstmutipel) och som därefter omvärderats i bokslutet 2021 till 4,4 mkr. Effekten av bedömda minskade kassaflöden har redovisats som en övrig rörelseintäkt och diskonteringseffekten ingår i finansnettot.

Koncernen 2022-06-30, TSEK	Värderat till upplupet anskaffningsvärde	Verkligt värde via resultatet nivå 3	Övriga skulder	Summa
Andra långfristiga fordringar	1 672			1 672
Kundfordringar	230 052			230 052
Likvida medel	28 696			28 696
Summa tillgångar	260 421			260 421
Villkorad tilläggsköpeskilling		4 417		4 417
Långfristiga räntebärande skulder till kreditinstitut			8 466	8 466
Långfristiga leasingskulder			26 326	26 326
Kortfristiga räntebärande skulder till kreditinstitut			124 143	124 143
Kortfristiga leasingskulder			12 811	12 811
Leverantörsskulder			163 693	163 693
Summa skulder		4 417	335 439	339 856

Koncernen 2021-06-30, TSEK	Värderat till upplupet anskaffningsvärde	Övriga skulder	Summa redovisat & verkligt värde
Andra långfristiga fordringar	1 672		1 672
Kundfordringar	114 127		114 127
Likvida medel	13 180		13 180
Summa tillgångar	128 979		128 979
Långfristiga leasingskulder		19 253	19 253
Kortfristiga räntebärande skulder till kreditinstitut		43 593	43 593
Kortfristiga leasingskulder		16 178	16 178
Leverantörsskulder		147 007	147 007
Summa skulder		226 031	226 031

Koncernen 2021-12-31, TSEK	Värderat till upplupet anskaffningsvärde	Verkligt värde via resultatet nivå 3	Övriga skulder	Summa
Andra långfristiga fordringar	1 672			1 672
Kundfordringar	162 218			162 218
Likvida medel	20 754			20 754
Summa tillgångar	184 644			184 644
Villkorad tilläggsköpeskilling		4 417		4 417
Långfristiga räntebärande skulder till kreditinstitut			9 636	9 636
Långfristiga leasingskulder			25 184	25 184
Kortfristiga räntebärande skulder till kreditinstitut			97 103	97 103
Kortfristiga leasingskulder			15 836	15 836
Leverantörsskulder			120 080	120 080
Summa skulder		4 417	267 839	272 256

Moderbolaget 2022-06-30, TSEK	Värderat till upplupet anskaffningsvärde	Övriga skulder	Summa
--------------------------------------	--	----------------	-------

Andra långfristiga fordringar			
Fordringar hos koncernbolag	12 029		12 029
Likvida medel	647		647
Summa tillgångar	12 676		12 676
Skulder till koncernföretag		80 265	80 265
Summa skulder		80 265	80 265

Moderbolaget 2021-06-30, TSEK	Värderat till upplupet anskaffningsvärde	Övriga skulder	Summa redovisat & verkligt värde
Andra långfristiga fordringar			
Likvida medel	32		32
Summa tillgångar	32		32
Skulder till koncernföretag		83 376	83 376
Summa skulder		83 376	83 376

Moderbolaget 2021-12-31, TSEK	Värderat till upplupet anskaffningsvärde	Övriga skulder	Summa
Andra långfristiga fordringar			
Likvida medel	93		93
Summa tillgångar	93		93
Skulder till koncernföretag		76 804	76 804
Summa skulder		76 804	76 804

NOT 8 EVENTUALFÖRPLIKTELSER OCH STÄLLDA SÄKERHETER

Koncernen, TSEK	2022-06-30	2021-06-30	2021-12-31
<i>För egna skulder till kreditinstitut</i>			
Aktier i dotterbolag	-	-	-
Företagsinteckningar	142 000	142 000	142 000
Tillgångar med äganderättsförbehåll	14 018	1 992	16 921
Summa ställda säkerheter	156 018	143 992	158 921

Moderbolaget, TSEK	2022-06-30	2021-06-30	2021-12-31
<i>För egna skulder till kreditinstitut</i>			
Aktier i dotterbolag	-	-	-
Summa ställda säkerheter	-	-	-
Borgen	128 555	48 603	99 421
Summa borgensförpliktelser	128 555	48 603	99 421
Maximalt borgensåtagande:	150 000	130 000	150 000

NOT 9 NYCKELTAL KOCERNEN

Koncernen, TSEK	2022-06-30	2021-06-30	2021-12-31
Rörelseresultat	-13 766	16 419	69 196
Avskrivningar kundkontrakt	84	-	56
Nedskrivning Goodwill	-	-	1 000
EBITA	-13 682	16 419	70 252
Summa eget kapital och skulder	670 066	555 415	583 892
Långfristiga skulder exkl. räntebärande skulder	-14 751	-6 712	-14 840
Kortfristiga skulder exkl. räntebärande skulder	-310 062	-330 119	-235 779
Sysselsatt kapital	345 253	218 584	333 273
Avkastning på sysselsatt kapital	-4,9%	7,5%	26,9%
Soliditet	25,9%	25,1%	31,8%
Sysselsatt kapital	345 253	218 584	333 273
Kassa och bank	-28 696	-13 180	-20 754
Operativt kapital	316 556	205 404	312 519
I procent av försäljning	48,3%	30,7%	22,7%
Långfristiga räntebärande skulder	34 792	19 253	34 820
Kortfristiga räntebärande skulder	136 954	59 771	112 939
Räntebärande skulder	171 746	79 024	147 760
Kassa och bank	-28 696	-13 180	-20 754
Netto räntebärande skulder	143 050	65 844	127 006

NYCKELTALSDEFINITIONER

Resultat per aktie	Periodens resultat hänförligt till aktieägarna, dividerat med genomsnittligt antal utestående aktier.
Resultat per aktie efter utspädning	Periodens resultat hänförligt till aktieägarna, dividerat med genomsnittligt antal utestående aktier efter utspädning.
Totalresultat	Förändring i eget kapital som ej hänför sig till transaktioner med ägarna.
Övrigt totalresultat	Totalresultat minus resultat enligt resultaträkningen

**ICKE IFRS FINANSIELLA
NYCKELTAL**

NYCKELTAL	DEFINITION	ANLEDNING FÖR ANVÄNDNING
Orderingång	Vid skriftlig orderbekräftelse eller undertecknat kontrakt. Om en tidigare erhållen order annulleras ett senare kvartal redovisas annulleringen som en avdragspost vid rapportering av orderingång för det kvartal annulleringen sker.	Mäter volymen på nya projekt samt förändring i befintliga projekt.
Orderstock	Skillnaden mellan periodens orderingång och upparbetade intäkter (upparbetade projektkostnader plus upparbetade projektresultat justerat för förlustavsättningar) plus orderstocken vid periodens ingång.	Mäter kvarvarande omsättning i de erhållna/pågående projekten.
Bruttoresultat	Intäkter minus kostnader för produktion och förvaltning.	Mäter resultatet genererade i projekten.
EBITA	Resultat före räntor, skatt och avskrivningar och nedskrivningar på immateriella tillgångar	Mäter resultatet i verksamheten.
Rörelseresultat	Intäkter minus kostnader för produktion och förvaltning, försäljnings- och administrationskostnader och resultat från joint ventures och intresseföretag.	Mäter resultatet i verksamheten.
Finansnetto	Nettot av ränteintäkter, räntekostnader, samt övrigt finansnetto.	Mäter nettot av finansiell verksamhet.
Resultat efter finansiella poster	Rörelseresultat minus finansnetto.	Mäter resultatet före skatter.
Resultatmarginal	Resultat efter finansiella poster dividerat med intäkter.	Mäter lönsamheten i verksamheten.
Netto räntebärande skuld	Räntebärande skulder minus likvida medel	Mäter räntebärande skuld i verksamheten.
Sysselsatt kapital	Totala tillgångar minus icke räntebärande skulder.	Mäter kapitalanvändning och effektivitet.
Avkastning på sysselsatt kapital	Rörelseresultat och finansiella intäkter i procent av genomsnittligt sysselsatt kapital.	Mäter kapitalanvändning och effektivitet.
Soliditet	Summan av eget kapital i procent av summa tillgångar	Mäter den finansiella risken.

SVEAB Holding AB

RAPPORTERINGSTILLFÄLLEN

Delårsrapport januari-september 2022 26 oktober 2022

Bokslutskommuniké 2022 20 februari 2023

KONTAKTINFORMATION

Koncernchef: Tobias Andersson

CFO: Håkan Lokind

Växel: 08-562 575 00

SVEAB Holding AB

Org.nr 556779-8912

Box 3085

169 03 Solna

Besöksadress: Gustav III:s Boulevard 54

www.sveab.se

UNDERTECKNANDE

Styrelsen och VD försäkrar att delårsrapporten för perioden januari-juni 2022 ger en rättvisande översikt över moderbolagets och koncernens verksamhet, finansiella ställning och resultat samt beskriver väsentliga risker och osäkerhetsfaktorer som moderbolaget och de företag som ingår i koncernen står inför.

Sollentuna 29 augusti 2022

Staffan Persson

Styrelseordförande

Tobias Andersson

Koncernchef

Cecilia Lager

Styrelseledamot

Johan Ahlborg

Styrelseledamot

Stefan Lindbäck

Styrelseledamot

Maria Rankka

Styrelseledamot

Denna rapport har inte granskats av företagets revisorer.

DETTA ÄR SVEAB

SVEAB är Sveriges största privata renodlade anläggningsföretag – svåra projekt och stora utmaningar har tagit oss hit. Vårt bolag består av stolta medarbetare som omsätter över en miljard och hela tiden utvecklas och växer.

Vi utför allt som är komplicerat och knepigt inom anläggning. Både totalentreprenader och utförandeentreprenader. Konstbyggnad, vatten, väg och exploatering. Grundläggning, infrastruktur och markplanering. Det är kärnan i verksamheten och utgör grunden till vår yrkes stolthet.

**SVEAB
i siffror**

2021

1 379 MSEK
NETTOOMSÄTTNING

325
MEDELTAL ANSTÄLLDA

70 MSEK
EBITA

811 MSEK
ORDERSTOCK



Anläggning

SVEAB Anläggning är en av Mälardalens ledande anläggningsentreprenörer. Vi besitter specifik kompetens för kompletta entreprenader inom grundläggning, infrastruktur och VA samt miljö-, konstbyggnad och markplanering i egen regi.



Järnväg

SVEAB Järnväg utför bland annat plattformsarbeten, fundamenteringar för KTL-stolpar, kanalisationsarbeten, terrasserings- och samliga arbeten inom BEST-områdena.



Materialförädling

SVEAB Materialförädling AB bedriver verksamhet inom materialförädling, masshantering och schaktning, såväl internt som externt.



Projektutveckling

SVEAB Projektutveckling utvecklar områden i kommuner till hyresbostäder.